

令和3年
12月15日号
広報
No.683

あきる野

今号の主な記事

- 介護に係る資格取得に対する補助事業…2面
- 計画(案)などに対する意見募集…2面
- 秋川消防署秋留台出張所の建替、仮庁舎の設置…3面



大切な命と財産を守ろう

12月27日(月)～30日(木)は歳末特別警戒



市では、歳末特別警戒の期間中、消防団が消防車両で市内を巡回し、広報活動や啓発看板の設置など、各種防火広報活動を行います。

消防団長による各分団巡察

年末を迎え、暖房器具などを使う機会が多くなり、火災件数が増加する季節です。火災から大切な命と住まいを守るために、一人ひとりが次のことを心掛け、日頃からしっかりと備えましょう。

問合せ 地域防災課防災係

たばこ

- 寝たばこは絶対にしない
- 飲酒→喫煙→うたた寝に注意する
- 吸殻を灰皿にためない
- 吸殻は水で完全に消してから捨てる
- 火種を落とさないよう安全な場所で喫煙する



こんろ

- 調理中に離れない
- 周囲に燃えやすいものを置かない
- 防災品のエプロンやアームカバーを使用する
- 火が鍋底からはみ出さないようにする
- 安全機能(Siセンサー)付きこんろを使用する



住宅火災を防ぐポイント

ストーブ

- 周囲に燃えやすいものを置かない
- 外出時や就寝時は必ず消す
- 給油は必ず消してから行う
- ストーブの近くで洗濯物を乾かさない



電気コードなど

- 使っていないプラグは抜いておく
- プラグ、コンセントは定期的に掃除する
- 家具などの下敷き、折れ曲がり要注意
- タップは決められた容量内で使用する
- 束ねて使用しない



新型コロナウイルスワクチン接種情報

追加接種(3回目)のため、接種券一体型予診票を順次送付します

3回目接種は、予診票が届いた方から予約することができます。予約方法は、電話かインターネット予約を予定しています。接種が行える日は、2回目を接種した日から8か月経過した日以降です。予診票は、接種が行える日の2～3週間前ごろ送付します。

2回目接種後にあきる野市に転入した方や海外で接種した方など、一部の方は接種記録がないため予診票が送付されませんので、接種を希望する場合は申請が必要です。詳しくは、市ホームページでご確認ください。

※3月、4月に2回目の接種を終了した医療従事者で、接種券が届いていない方はお問い合わせください。

※使用するワクチンは、現時点では薬事承認されているファイザー社製のみですが、今後、武田 / モデルナ社製のワクチンも追加される予定です。国からの配分により、両方のワクチンで接種を進めていきます。

※国の方針で、スケジュールなどが変更になる可能性があります。

あきる野市新型コロナウイルスワクチン接種コールセンター情報

令和4年1月4日(火)からコールセンターの受付時間を延長します。

年末は12月28日(火)まで受け付けします
(平日のみ) 午前8時30分～午後5時15分

年始は令和4年1月4日(火)から受け付けします
(平日) 午前8時30分～午後8時
(土曜・日曜日、祝日) 午前8時30分～午後5時15分

0120-567-205 (フリーダイヤル)

あきる野市新型コロナウイルス感染状況 11月中の感染者数2人 累計1136(1135)人 ※()…退院などされた方 11月末時点の療養状況 1人

世帯と人口

— 令和3年12月1日現在 —

世帯 36,469世帯 (前月比 32世帯増) 人口 80,177人 (前月比 17人増) 男 39,921人 女 40,256人

広報あきる野は、毎月1日と15日に新聞折込と個別配布でお届けしています。市内に住所があり、折込対象の新聞を購読していない方は、市に個別配布をお申込みいただければ、無料でお届けします。また、市のホームページでもご覧になれます。詳しくは、市長公室にお問い合わせください。

再生紙を使用しています

介護に係る資格取得に 対する補助事業の実施

市では、第8期あきる野市高齢者保健福祉計画・介護保険事業計画に基づき、介護人材を確保するため、介護に係る資格取得に要する経費の一部を補助します。

▽対象 次の全てに該当する方

- 令和2年4月1日以降に次の研修を修了などした方
- 「初任者研修」または「実務者研修」を修了した方
- 「介護福祉士」の試験に合格し、介護福祉士の登録を受けた方

●市内の介護保険サービス事業所に介護職員として3か月以上継続して就業し、補助金の申請時においても同一の事業所に就業している方

●同種の補助金など(雇用保険法に基づく教育訓練給付金などを含む)を受けていない方

▽申込み方法 年度末までに高齢者支援課の窓口(配置している申込用紙に必要事項を記入の上、直接窓口で申し込んでください)

※申込用紙は、市ホームページからダウンロードできます。

※令和4年3月31日以前に予算額に達した場合は、その時点で終了となります。

▽申込み・問合せ 高齢者支援課介護保険係

高齢者叙勲

多年にわたり、市議会議員として市議会運営に、東京都森林組合連合会副会長として林業の発展に尽力されました。

▽旭日双光章(地方自治功労、林業振興功労)

●黒山儀一郎さん

計画(案)などに対する 意見を募集します

第2次あきる野市総合計画(素案)

▽計画の概要 あきる野市総合計画は、市のまちづくりの基本的な考え方を示すもので、最上位の行政計画です。現計画の計画期間が令和3年度で終了することから、令和4年度からの10年間の計画期間とする第2次あきる野市総合計画を策定するため、素案を作成しました。

- ▽主な内容
 - 将来都市像
 - 基本理念
 - 人口の展望
 - まちづくりのテーマと重点施策
- 各分野における現状や課題、

指標、施策 ●国土強靱化地域計画基本目標(案)

あきる野市教育基本計画(第3次計画)(素案)

▽計画の概要 本計画は、あきる野市の教育を総合的かつ計画的に推進するために、前計画を基に、あきる野市の教育目標やあきる野市教育大綱、近年の社会情勢等を踏まえ、策定するものです。

あきる野市生涯学習推進計画あきる野学びプラン4(案)

▽計画の概要 本計画は、あきる野市の生涯学習を推進するため、前計画である「あきる野市生涯学習推進計画学びプラン3」を基に、近年の社会情勢等を踏まえ、策定するものです。

○各計画(案)など閲覧場所

各課窓口、情報公開コーナー(市役所4階)、五日市出張所、中央公民館、各図書館、市ホームページ

○意見の提出方法など

令和4年1月14日(金)までに、A4用紙などに意見、住所、氏名、電話番号を記入の上、送付してください(直接窓口、ファックス、メールでも受け付けます)。

※直接窓口提出する場合：午前8時30分～午後5時15分

「土曜・日曜日、祝日、年末年始(12月29日(水)～令和4年1月3日(月))を除く」

○その他

- 口頭での意見(電話、窓口)の受付は行いません。
- 提出された意見は、個人を特定できないように編集し、公表します。個別に回答はしません。

○提出・問合せ

●第2次あきる野市総合計画(素案)に関すること…企画政策課(直通558・1261、FAX558・1113、010101@akiruno-infotokyo.jp)

●あきる野市教育基本計画(第3次計画)(素案)に関すること…教育総務課教育総務係(直通558・2406、FAX558・1560、010101@akiruno-infotokyo.jp)

●あきる野市生涯学習推進計画あきる野学びプラン4(案)に関すること…生涯学習推進課生涯学習係(直通558・2438、FAX558・1560、0120101@akiruno-infotokyo.jp)

※提出先住所：〒197-0814 二宮350

東京都指定 無形民俗文化財 「秋川歌舞伎」公演



秋川歌舞伎が発祥120周年を記念して農村歌舞伎を公開します。

▽日時 令和4年1月8日(土)午後1時開場、午後1時30分開演

▽場所 秋川キララホール

▽出演 秋川歌舞伎保存会あきる野座

▽演目 口上、舞踊寿万歳、絵本

あきる野市適応指導教室(せせらぎ教室)の名称が変わります

令和4年1月1日からあきる野市適応指導教室(せせらぎ教室)の名称は、あきる野市教育支援室(せせらぎ教室)となります。

あきる野市教育支援室(せせらぎ教室)では、不登校や不登校傾向にある児童・生徒に対して、これまでの学校復帰に向けた支援に加え、社会的自立に向けた支援などを行っていきま

年末・年始 ひのこ斎場の業務

- ▽火葬業務
 - 年末：12月30日(木)まで
 - 年始：令和4年1月4日(火)から
- ▽式場利用
 - 年末：12月30日(木)の告別式まで
 - 年始：令和4年1月5日(水)の通夜式から
- ▽問合せ ひのこ斎場(直通597・2131)
- ▽担当課 生活環境課清掃・リサイクル係

年末・年始の運行 のバスの



- ▽年末 12月29日(水)まで
- ▽年始 令和4年1月4日(火)から
- ※12月28日(火)・29日(水)、1月4日(火)は、「秋川ふれあいセンター」「中央公民館・秋川体育館」の各停留所で停車しない便があります。詳しくは、市ホームページや各停留所でご確認いただくかお問い合わせください。
- ▽問合せ 地域防災課地域振興係

年末・年始の 市役所や施設などの業務

出生、婚姻、死亡などの戸籍に関する届出は、市役所の宿直室(市役所1階・入口は北東側)で受け付けます。市の主な施設などの年末・年始の休業期間は、表のとおりです。 ※図書館の年末・年始休業は、6面をご覧ください。

施設名	12月					令和4年1月				
	27日(月)	28日(火)	29日(水)	30日(木)	31日(金)	1日(土)	2日(日)	3日(月)	4日(火)	5日(水)
市役所、五日市出張所			休み	休み	休み	休み	休み	休み		
増戸連絡所(五日市ファインプラザ内)			休み	休み	休み	休み	休み	休み		
児童館・学童クラブ			休み	休み	休み	休み	休み	休み		
秋川流域病児・病後児保育室 ぬくもり			休み	休み	休み	休み	休み	休み		
子育てステーションこころの(あきる野ルピア2階)			休み	休み	休み	休み	休み	休み		
子育てひろばあきる野っ子(あきる野ルピア1階)			休み	休み	休み	休み	休み	休み		
子育てひろばいつかいち(五日市保健センター内)			休み	休み	休み	休み	休み	休み		
ふるさと工房五日市			休み	休み	休み	休み	休み	休み		
五日市地域交流センター		休み	休み	休み	休み	休み	休み	休み	休み	
五日市会館		休み	休み	休み	休み	休み	休み	休み	休み	
五日市保健センター		休み	休み	休み	休み	休み	休み	休み	休み	
小宮ふるさと自然体験学校	定休	休み	休み	休み	休み	休み	休み	休み	休み	
秋川キララホール	定休	休み	休み	休み	休み	休み	休み	休み	休み	
秋川ふれあいセンター(注1)		休み	休み	休み	休み	休み	休み	休み	休み	
五日市ファインプラザ		休み	休み	休み	休み	休み	休み	休み		定休
秋川体育館・中央公民館		休み	休み	休み	休み	休み	休み	休み	定休	
市民プール(注2)		休み	休み	休み	休み	休み	休み	休み		
いきいきセンター		休み	休み	休み	休み	休み	休み	休み	休み	
二宮考古館	休み	休み	休み	休み	休み	休み	休み	休み	休み	
五日市郷土館	休み	休み	休み	休み	休み	休み	休み	休み	休み	
戸倉体験研修センター(戸倉しろやまテラス)		休み	休み	休み	休み	休み	休み	休み	休み	

休み…休館・休業 定休…定期休館
注1 秋川ふれあいセンターは、12月28日(火)、1月4日(火)は貸館の受付業務のみ実施します。
注2 市民プールは、1月3日(月)・4日(火)は午前10時から午後5時まで開館します。

高齢者げんき 応援事業



▽申込み受付時間 平日午前9時～午後5時
▽対象 市内在住で65歳以上の方

秋野センター
(☎550・2722)

▽ハートのストラップ 思い出のネクタイを素敵なストラップにリメイクします。
●日時：令和4年1月17日(月) 午前10時～正午
●講師：秋野センター職員
●定員：3人(申込み順)
●持ち物：裁縫道具
●費用：800円(材料費込み)

市有地を売却します

▽参加資格 個人か法人
▽売払い物件 表のとおり
▽参加要領の配布
●期日：令和4年2月3日(木)まで
※市ホームページからダウンロードできます。

参加申込みの受付

●期日：令和4年2月4日(金)まで
▽配布・受付時間 午前8時30分～午後5時15分(正午～午後1時、土曜・日曜日、祝日、年末・年始を除く)
▽その他 詳しくは、参加要領か市ホームページをご覧ください。

▽配布・受付・問合せ 契約管財課契約管財係(直通558・1360)

表

物件番号	所在地番	地目(公簿)	地積(公簿)	用途地域/建ぺい率/容積率	最低売却価格(千円)
1	草花字下折立1867番1	宅地(宅地)	1,914.27㎡(1,914.27㎡)	指定のない区域(市街化調整区域：既存宅地)/40%/80%	54,900
2	草花字森山下夕3681番	宅地(宅地)	169.95㎡(169.49㎡)	第二種中高層住居専用地域/60%/150%	5,471
3	伊奈字上宿1514番3	宅地(宅地)	395.24㎡(395.24㎡)	第一種低層住居専用地域/40%/80%	15,600
4	伊奈字上宿1514番4	宅地(宅地)	506.03㎡(506.03㎡)	第一種低層住居専用地域/40%/80%	17,600
5	伊奈字森ノ下815番1	宅地(雑種地)	1,091.34㎡(1,091㎡)	第一種低層住居専用地域/40%/80%	47,000
	伊奈字森ノ下811番28	宅地(雑種地)	39.31㎡(39㎡)		



ハートのストラップ

五口市センター
(☎533・0330)
▽高齢者向けスマホ教室(入門編) 基本的なスマホの使い方、注意事項などを教えます。
●日時：令和4年1月18日(火) 午後2時～3時30分
●講師：高橋さん、宮崎さん(あきる野病院)
●定員：5人(申込み順)
●費用：無料

納税などには便利な口座振替をご利用ください

介護教室
「介護技術を学ぼう」
オムツの選び方・使い方



オムツの選び方や使い方を学ぶ講演会です。

▽日時 令和4年1月26日(水) 午後1時30分～3時
▽場所 あきる野ルピア3階産業情報研修室
▽講師 オムツ事業者
▽対象 市内在住・在勤の方
▽定員 15人(申込み順)
▽その他 当日の検温、マスク着用をお願いします。体調が

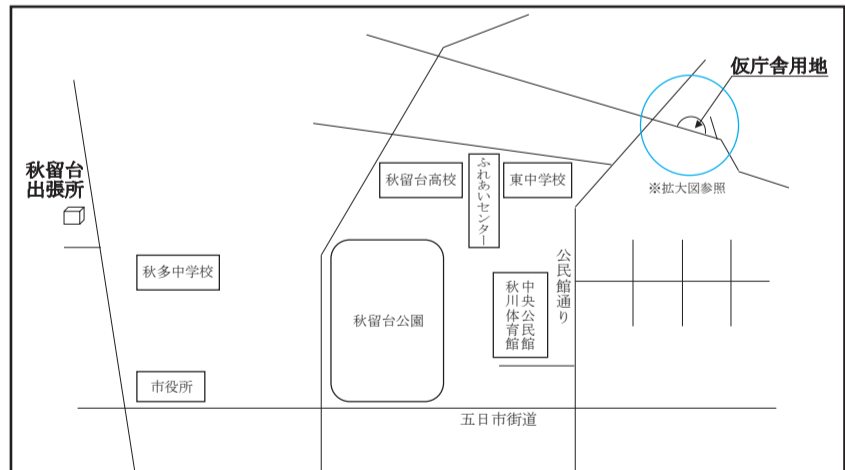
財産や遺言のことなど、専門家に相談できます。家族からの相談も受け付けます。
▽日時 令和4年1月28日(金) 午後2時～4時(1組40分)
▽場所 市役所1階市民相談室
▽対象 市内在住のおおむね65歳以上の方とその家族
▽定員 3組(申込み順)
▽費用 無料
▽その他 当日の検温とマスクの着用をお願いします。体調が優れない方は、ご遠慮ください。
▽申込み方法 12月16日(木) 午前9時から電話で申し込んでください。
※相談は、市民相談でも受け付けています(日程は毎月15日発行の広報あきる野に掲載)。
▽申込み・問合せ 東部高齢者はつらつセンター(☎559・1320)

高齢者のための 法律相談会(予約制)

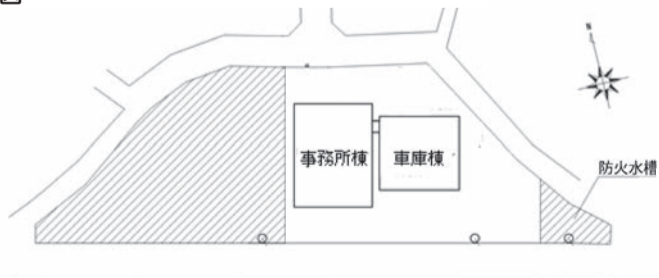


優れない方は、ご遠慮ください。
▽申込み方法 12月16日(木) 午前9時から電話で申し込んでください。
▽申込み・問合せ 五口市はつらつセンター(☎569・8108)
▽担当課 高齢者支援課高齢者支援係

○案内図



○拡大図



○スケジュール

	令和4年 2022	令和5年 2023	令和6年 2024	令和7年 2025	令和8年 2026
仮庁舎	建設 6月 11月 12月	運 用		解体 7月 9月	
新庁舎		旧庁舎解体 2月 7月 11月	建 設		運 用

秋川消防署秋留台出張所の建替、仮庁舎の設置を行います
秋川5丁目にある「東京消防庁秋川消防署秋留台出張所」は、昭和49年から使われており、老朽化が進んでいることから、都が現在の場所で建替えを行うこととなりました。

建替えを行う間は、市が所有している平沢市営住宅跡地へ仮庁舎を建て業務を行います。近隣住民の皆さんには、ご迷惑をおかけしますが、ご協力をお願いします。
仮庁舎の設置や運用は、令和4年6月から、秋留台出張所の建替工程は、仮庁舎での運用開始以降となります。

▽仮庁舎用地
●場所：平沢433-1(平沢市営住宅跡地の一部)
●規模：事務所棟(地上2階建、延床面積約433平方メートル)、車庫棟(地上1階、床面積約159平方メートル)
●車両：3台(消防車2台、救急車1台)
▽問合せ 地域防災課防災係

生ごみ堆肥化講習会特別編 「EM菌について学ぼう」
EM菌と呼ばれる微生物群には、生ごみを堆肥化する効果があります。今回は特別編として、EM菌を用いた循環型農業を行っている講師をお招きして、より詳しく堆肥化の方法を講演します。
▽日時 令和4年1月19日(水) 午後1時30分～2時30分
▽場所 市役所本庁舎5階503・504会議室
▽講師 久保田武男さん(NP)

○法人日の出太陽の家ボランティアセンター(理事長)
▽対象 市内在住で20歳以上の方
▽定員 20人(申込み順)
▽その他 EM菌生ごみ処理容器貸与希望の方は、当日の申し込みも可能です(貸与は、申請から10日ほど期間をいただいています)。
▽申込み方法 電話で申し込んでください。
▽問合せ 生活環境課清掃・リサイクル係

(8) 定員の状況 部門別職員数の状況と主な増減理由

(各年4月1日現在)

区分	職員数		対前年増減数			主な増減理由
	令和2年	令和3年	増員数	減員数	差引	
一般行政部門	議会	6	6	0	0	0
	総務	106	105	1	△2	△1
	税務	35	34	0	△1	△1
	民生	102	105	4	△1	3
	衛生	40	44	4	0	4
	農林水産	10	10	0	0	0
	商工	16	16	0	0	0
	土木	36	37	1	0	1
小計	351	357	10	△4	6	
特別行政部門	教育	72	72	3	△3	0
	小計	72	72	3	△3	0
普通会計	計	423	429	13	△7	6
公営企業等会計部門	下水道	8	8	0	0	0
	その他	29	29	0	0	0
	小計	37	37	0	0	0
合計	460 (29)	466 (27)	13	△7	6	

(注) 1 職員数は、一般職に属する職員数であり、派遣職員を除いています。

2 () 内は、再任用短時間勤務職員であり、外書きです。

(9) 給与水準

令和2年4月1日現在で、国の一般行政職職員の給与を100とした場合、東京都は100.9で、あきる野市は99.6です。都内26市中で16番目となっています。

4 職員の勤務時間その他の勤務条件の状況

(1) 勤務時間(令和3年4月1日現在)

職員の勤務時間は、基本型は午前8時30分から午後5時15分までの1日7時間45分、週38時間45分です。

(2) 休暇の状況

休暇の種類は、年次有給休暇、病気休暇、公民権行使等休暇、妊娠出産休暇、妊娠症状対応休暇、早期産産休暇、母子保健健診休暇、妊婦通勤時間、育児時間、出産支援休暇、育児参加休暇、子どもの看護休暇、生理休暇、慶弔休暇、感染症予防休暇、災害休暇、事故休暇、業務停止休暇、骨髄液提供休暇、ボランティア休暇、夏季休暇、短期の介護休暇及び介護休暇、介護時間があります。

令和2年の年次有給休暇の平均取得日数は11.9日です。

5 職員の休業の状況

育児休業の状況(令和2年度)

地方公務員の育児休業等に関する法律に基づき、子を養育する職員の継続的な勤務を促進するため、子が3歳に満たない場合は「育児休業」を、小学生未満の場合は1日の勤務時間のうち2時間を限度と

して勤務しないことができる「部分休業」を取得することができます。

(単位:人)

区分	男性	女性
育児休業の承認件数	4	12
育児休業期間延長の承認件数	0	0
部分休業の承認件数	1	8

6 職員の分限及び懲戒処分の状況

分限処分とは、職員が一定の事由によりその職責を十分に果たすことができない場合に、本人の意に反する不利益な身分上の変動をもたらす処分です。分限処分には、免職、休職、降任、降給の4種類があります。

懲戒処分とは、職員の一定の義務違反に対する道義的責任を問うことにより、公務における規律と秩序を維持することを目的とする処分です。懲戒処分には、免職、停職、減給、戒告の4種類があります。令和2年度の分限懲戒処分の状況は次のとおりです。

(単位:人)

区分	分限処分				懲戒処分			
	免職	休職	降任	降給	免職	停職	減給	戒告
処分者数	0	8	0	0	0	0	0	0

7 職員のサービスの状況

全ての職員は、全体の奉仕者として公共の利益のため勤務し、職務遂行に当たっては全力を挙げて職務に専念しなければなりません。職務遂行に関して職員が守るべき義務は次のとおりです。

- 法令等及び上司の職務上の命令に従う義務
- 職務に専念する義務
- 信用失墜行為の禁止
- 秘密を守る義務
- 政治的行為の制限
- 争議行為等の禁止
- 営利企業等の従事制限

8 退職管理の状況

令和2年度末における退職者(課長級以上)の再就職の状況

国の機関等	0人
民間企業等	1人

9 職員の研修の状況

職員研修実施状況(令和2年度)

(単位:人)

研修種別	実施機関	受講者数	備考
派遣研修	東京都町村職員研修所	172	職層別研修 新任研修、係長研修等、法務研修、自治体経営研修、情報処理研修、技術職研修、実務研修、特別研修 など
	東京市町村自治調査会、特別区職員研修所 など	6	より専門的な研修 多摩・島しょ地域におけるSDGsの実践に向けて、地域保健 など
研修独自	あきる野市	47	新任職員研修、評価者研修
発自己研修	学校法人産業能率大学など	8	通信教育講座 社会福祉主事資格認定通信課程(公務員課程) など
職場研修	あきる野市	400	職場研修会 SDGsの概要と市の取組の例について、契約事務について、ハラスメント防止研修、情報セキュリティ研修、接遇研修、自治体DX推進計画について など
合計		633	

10 職員の福祉及び利益の保護の状況

(1) 福利厚生制度

職員の厚生制度として、地方公務員法第42条の規定に基づき、あきる野市職員互助会を設置し、職員の保健、元気回復その他厚生に関する事業を実施しています。

(2) 健康診断の実施状況(令和2年度)

(単位:人)

区分	受診者数	区分	受診者数
定期健康診断	516	蜂アレルギー抗体検査	30
胃検診	115	B型・C型肝炎抗原抗体検査	20
VDT検診	217	B型肝炎予防接種	33
婦人科検診	62	ストレスチェック	534
		計	1,527

(3) 公務災害補償の状況

(単位:人)

公務上及び通勤途上の災害により、負傷または死亡した場合には、地方公務員災害補償基金から一定の補償が行われます。(令和2年度中に認定された件数)

区分	傷病	死亡
公務災害	1	0
通勤災害	1	0

11 公平委員会の業務の状況

あきる野市は、12市5町8村13一部事務組合で共同設置している東京都町村公平委員会に加入しております。業務内容としては、職員の給与、勤務時間その他の勤務条件に関する措置の要求を審査、判定し必要な措置をとりまます。また、職員に対する不利益処分についての審査請求に対する裁決をしています。

(1) 勤務条件等に関する措置の要求の状況

(単位:件)

前年度からの継続案件	令和2年度要求事案数	完結件数	翌年度継続件数
1	1	2	0

(2) 不利益処分に対する審査請求の状況

(単位:件)

前年度からの継続案件	令和2年度審査請求事案数	完結件数	翌年度継続件数
1	1	1	1

市の人事行政の運営などの状況

あきる野市の人事行政の運営における公正性及び透明性を高めるため、あきる野市人事行政の運営等の状況の公表に関する条例(平成17年条例第13号)に基づき、令和2年度の職員数、勤務条件等の概要を市民の皆さんにお知らせします。

1 職員の任免及び職員数に関する状況

(単位:人)

令和2年4月1日現在職員数(a)	採用等の状況 令和3年4月1日 まで(b)	派遣 (帰任) (c)	退職等の状況(令和2年4月2日から令和3年4月1日)					令和3年4月1日 現在職員数 (i=a+b-c-h)	前年度 比較 (i-a)
			定年 (d)	普通 (e)	死亡 (f)	その他 (g)	計 (h=d+e+f+g)		
460	23(※1)	0	8	5	0	4(※3)	17	466(※2)	6

- ※1 内訳は、令和3年3月1日採用1人、令和3年4月1日採用22人
- ※2 令和3年4月1日現在の職員数(i)の他に西秋川衛生組合へ3人、東京市町村総合事務組合へ1人、東京都後期高齢者医療広域連合へ1人を派遣しております。
- ※3 勸奨退職1人、再任用フルタイム職員の任期満了2人、再任用フルタイムから短時間への任用変更1人

2 職員の人事評価の状況

職員の人事評価

地方公務員法の改正(平成28年4月1日施行)に伴い、人事評価を実施しています。評価は職員の業績評価及び能力評価により行われます。

- (1) 評価期間 4月から3月まで
- (2) 評価方法 評価は項目ごとに5段階(絶対評価)で行います。
- (3) 人事評価の活用 被評価者の任用、給与、分限、その他の人事管理の基礎として活用します。

3 職員の給与の状況

(1) 人件費の状況(普通会計決算)

区分	住民基本台帳人口	歳出額(A)	実質収支	人件費(B)	人件費率(B/A)	昨年度の 人件費率
令和2年度	令和3年3月31日現在 80,177人	千円 41,759,570	千円 584,012	千円 4,643,616	% 11.1	% 13.7

- (注)1 人件費には、特別職に支給される給料・報酬などが含まれます。
- 2 普通会計とは、一般会計から国民健康保険や後期高齢者医療にかかる人件費を除く統計上の会計です。

(2) 職員給与費の状況(普通会計予算)

区分	職員数(A)	給与費				1人当たり 給与費(B/A)
		給料	職員手当	期末・勤労手当	計(B)	
令和3年度	429人 (27)	千円 1,761,720	千円 376,545	千円 715,890	千円 2,854,155	千円 6,653

- (注)1 給与費は、当初予算に計上された額です。
- 2 職員手当には、退職手当を含みません。
- 3 ()内は、再任用短時間勤務職員であり、外書きです。
- 4 給与費については、再任用職員(短時間勤務)の給与費が含まれております。

(7) 職員手当の状況(普通会計)

区分	あきる野市			東京都			国				
期末・勤労手当	(令和2年度支給割合) 単位:月分			(令和2年度支給割合) 単位:月分			(令和2年度支給割合) 単位:月分				
	期末手当	勤労手当	合計	期末手当	勤労手当	合計	期末手当	勤労手当	合計		
	6月期 1,300(0.725)	1,025(0.500)	2,325(1.225)	6月期 1,300(0.725)	1,025(0.500)	2,325(1.225)	6月期 1,300(0.725)	0,950(0.450)	2,250(1.175)		
	12月期 1,200(0.675)	1,025(0.500)	2,225(1.175)	12月期 1,200(0.675)	1,025(0.500)	2,225(1.175)	12月期 1,250(0.725)	0,950(0.450)	2,200(1.175)		
合計	2,500(1.400)	2,050(1.000)	4,550(2.400)	合計	2,500(1.400)	2,050(1.000)	4,550(2.400)	合計	2,550(1.450)	1,900(0.900)	4,450(2.350)
	職制上の段階、職務の級等による加算措置 有			職制上の段階、職務の級等による加算措置 有			職制上の段階、職務の級等による加算措置 有				
退職手当	単位:月分			単位:月分			単位:月分				
	(支給率)	普通	定年	(支給率)	普通	定年	(支給率)	普通	定年		
	勤続20年	23.0	23.0	勤続20年	23.0	23.0	勤続20年	19.6695	24.586875		
	勤続25年	30.5	30.5	勤続25年	30.5	30.5	勤続25年	28.0395	33.27075		
勤続35年	43.0	43.0	勤続35年	43.0	43.0	勤続35年	39.7575	47.709			
最高限度額	43.0	43.0	最高限度額	43.0	43.0	最高限度額	47.709	47.709			
	その他の加算措置 定年前早期退職特例措置(2%~20%加算)			その他の加算措置 定年前早期退職特例措置(2%~20%加算)			その他の加算措置 定年前早期退職特例措置(2%~45%加算)				
	令和2年度1人当たり平均支給額 普通 62万円(平均勤続3年6月) 定年等 2,370万円(平均勤続38年6月)			令和2年度1人当たり平均支給額 普通 234万円(平均勤続6年10月) 定年等 2,222万円(平均勤続33年11月)							

- (注)1 期末・勤労手当の()内は、再任用短時間勤務職員に係る支給割合です。
- 2 退職手当の1人当たり平均支給額は、令和2年度に退職した全職種に係る職員に支給された平均額です。

(令和3年4月1日現在)

区分	あきる野市	東京都	国
地域手当 (令和3年4月1日現在)	支給対象地域	全地域	
	支給率	10%	
	支給対象職員数	429人	
	東京都の制度(支給率)	地域区分により 20~0%	
国の制度(支給率)	地域区分により 20~0%		
支給対象職員1人当たり 平均支給年額(令和2年度)		355,708円	

区分	あきる野市	東京都	国	
扶養手当	●配偶者	6,000円	●配偶者 6,000円	●配偶者 6,500円
	●子	9,000円	●子 9,000円	●子 10,000円
	●子(16歳年度初め~満22歳年度末)加算	4,000円	●子(16歳年度初め~満22歳年度末)加算 4,000円	●子(16歳年度初め~満22歳年度末)加算 5,000円
	●父母等	6,000円	●父母等 6,000円	●父母等 6,500円
住居手当	●世帯主等のうち、満34歳に達する日以後の最初の3月31日までの間にある者で、自ら居住するため住宅を借り受け、月額15,000円以上の家賃を支払っているもの	月額15,000円	●世帯主等のうち、満34歳に達する日以後の最初の3月31日までの間にある者で、自ら居住するため住宅を借り受け、月額15,000円以上の家賃を支払っているもの	月額15,000円
	●賃貸住宅居住職員に対する最高限度額	28,000円		
通勤手当	●交通機関利用 原則6か月定期券額を支給1か月当たり支給限度額55,000円	●交通機関利用 原則6か月定期券額を支給1か月当たり支給限度額55,000円	●交通機関利用 原則6か月定期券額を支給1か月当たり支給限度額55,000円	●交通機関利用 原則6か月定期券額を支給1か月当たり支給限度額55,000円
	●交通用具使用 市の通勤距離区分に応じて支給(車、自転車等)	●交通用具使用 東京都の通勤距離区分に応じて支給(車、自転車等)	●交通用具使用 国の通勤距離区分に応じて支給(車、自転車等)	●交通用具使用 国の通勤距離区分に応じて支給(車、自転車等)

区分	あきる野市	東京都	国
特殊勤務手当 (令和2年度)	職員全体に占める手当支給職員の割合	3.7%	
	支給職員1人当たり平均支給年額	9,859円	
	手当の種類(手当数)	7種類	
代表的な 手当の名称	支給額の多い手当	危険手当	
	職員に支給されている手当	危険手当 税務手当 衛生現業手当	

区分	あきる野市	東京都	国
時間外勤務手当	令和2年度	支給総額 86,712千円 職員1人当たり支給年額 218千円	
	令和元年度	支給総額 112,345千円 職員1人当たり支給年額 290千円	

(3) 職員の平均給料月額、平均給与月額および平均年齢の状況(令和3年4月1日現在)

区分	一般行政職			技能労務職		
	平均給料月額	平均給与月額	平均年齢	平均給料月額	平均給与月額	平均年齢
あきる野市	311,069円	393,470円	40.8歳	297,056円	345,420円	53.8歳
東京都	315,489円	463,399円	41.9歳	290,644円	393,826円	50.4歳

(注)平均給与月額は、その月に支給される給料及び諸手当の合計額です。

(4) 職員の初任給の状況(令和3年4月1日現在)

区分	初任給			
	あきる野市	東京都	国	
一般行政職	大学卒	円 183,700	円 183,700	円 総合職 186,700 一般職 182,200
	高校卒	145,600	145,600	150,600

(5) 一般行政職の級別職員数の状況(令和3年4月1日現在)

区分	5級	4級	3級	2級	1級	計
標準的な職務内容	部長	課長	課長補佐 係長 主査	主任	一般事務 一般技術	
職員数	12人	40人	96人	96人 (15人)	134人 (10人)	378人 (25人)
構成比	3.2%	10.6%	25.4%	25.4% (60.0%)	35.4% (40.0%)	100.0% (100.0%)

- (注)1 市の給与条例に基づく給料表の級区分による職員数です。
- 2 標準的な職務内容とは、それぞれの級に該当する代表的な職名です。
- 3 ()内は、再任用短時間勤務職員であり、外書きです。

(6) 特別職の報酬等の状況(令和3年4月1日現在)

区分	給料・報酬	期末手当(令和3年度支給割合)
市長	860,000円	6月期 2.25月分
	740,000円	12月期 2.25月分
	695,000円	合計 4.50月分
議長	510,000円	6月期 2.275月分
	456,000円	12月期 2.275月分
	441,000円	合計 4.550月分
	441,000円	
副議長	433,000円	

図書館だより

12月の休館日、年末・年始の休館日

▽中央図書館 毎週金曜日と21日(火)と29日(水)から令和4年1月3日(月)まで

▽東部図書館エル、五日市図書館、中央図書館増戸分室 毎週月曜日と29日(水)から令和4年1月3日(月)まで

返す本のポストの閉鎖

●期間：12月28日(火) 正午から令和4年1月4日(火) 正午まで

図書館福袋

●図書館員が選んだ本を入れた福袋(YA・一般書)です。コメントを見て、選んでください。

●期間：令和4年1月4日(火) ※なくなり次第終了します。

●場所：中央図書館30セット、

●東部図書館エル15セット、五日市図書館10セット、増戸分室5セット

トキドキお楽しみくじ

くじをひいて出た番号と同じ番号の本を借りることができま

●期間：令和4年1月4日(火)～20日(木)

●場所：中央図書館30本、東部図書館エル30本、五日市図書館15本、増戸分室10本

●対象：小学生

中央図書館

(0558・1108)

おはなし会

●日時：12月26日(日)、令和4年1月9日(日) 午前11時～11時20分

●定員：各20人(申込み順)

●申込み方法：電話か直接申し込んでください。

わらべうたのじかん

●日時：12月27日(月) 午前11時～11時20分

●対象：0歳から3歳までの子どもとその保護者

●定員：10人(申込み順)

●申込み方法：電話か直接申し込んでください。

東部図書館エル

(0550・5959)

ひよこのおはなし会

●日時：12月23日(木) 午前11時～11時20分

●対象：1歳から3歳までの子どもとその保護者

●定員：15人(申込み順)

●申込み方法：電話か直接申し込んでください。

おはなし会

●日時：12月26日(日) 午前11時～11時20分

●対象：幼児・小学生

●定員：15人(申込み順)

●申込み方法：電話か直接申し込んでください。

わらべうたのじかん

●日時：令和4年1月13日(木) 午前11時～11時20分

●定員：15人(申込み順)

●申込み方法：令和4年1月4日(火)から受付開始します。電話か直接申し込んでください。

●定員：10人(申込み順)

●申込み方法：電話か直接申し込んでください。

五日市図書館

(0569・0236)

わらべうたのじかん

●日時：12月16日(木) 午前11時～11時30分

●対象：0歳から3歳までの子どもとその保護者

おはなし会

●日時：令和4年1月12日(水) 午後2時30分～3時

ひよこのおはなし会

●日時：令和4年1月15日(土) 午前11時～11時30分

●対象：1歳から3歳までの子どもとその保護者

増戸分室

(0569・0109)

本のテーマ展示

●テーマ：山田風太郎生誕100年(一般向け)、とらのほん(児童向け)

●期間：令和4年1月4日(火)から30日(日)まで

*児童向け：12月26日(日)から令和4年1月30日(日)まで

▽申込み・問合せ
●電話申込み・体験に関する問合せ：小宮ふるさと自然体験学校 ☎596・0414
午前9時～午後5時、月曜日を除く

●電子申請に関する問合せ：環境政策課環境の森推進係 ☎595・1120

中央公民館だより

申込み・問合せ
(0559・1221)

市民カレッジ公開講座「あきる野の地質・地形」

●日時：令和4年1月16日(日) 午後1時30分～3時30分

●場所：中央公民館3階音楽室

●講師：鈴木毅彦さん(東京都立大学都市環境学部地理環境学科教授、日本第四紀学会会長)

●対象：市内在住・在勤の方

●定員：50人(申込み順)

●持ち物：筆記用具

●費用：無料

●申込み方法：電話か直接申し込んでください。

市民企画講座「あきる野の空」

●日時：令和4年1月30日(日) 午後1時30分～4時30分(開場午後1時)

●場所：中央公民館第6・7研修室

●講師：布施祐仁さん(ジャーナリスト・元「平和新聞」編集長)

●対象：市民の方、関心をお持ちの方

●定員：70人(申込み順)

●費用：資料代300円

●企画運営：オスプレイいやだ！あきる野&日の出市民上映会

と日米地位協定・激化する米軍機の低空飛行・日米合同演習」日米の軍事戦略や全

国の空の状況を調査・報道してきた専門家のお話から学びます。参加者の情報・意見交換も行います。

と日米地位協定・激化する米軍機の低空飛行・日米合同演習」日米の軍事戦略や全

国の空の状況を調査・報道してきた専門家のお話から学びます。参加者の情報・意見交換も行います。



中央公民館
トップページ

(以下は広告枠です)

自然環境学習

菅生「こども」の森活動
「竹細工による作品づくり体験」参加者募集



▽場所 菅生地区

▽対象 市内に居住する小学校1年生～6年生(小学校2年生までは保護者同伴)

▽定員 10人(申込み順)

▽講師 吉田真人さん

▽費用 無料

▽申込み方法 令和4年1月11日(火)までに電話で申し込んでください。

▽その他 この活動は、市と委託契約を締結している特定非営利活動法人ふるさと森づくりセンターが実施します。

▽申込み・問合せ 環境政策課環境の森推進係 ☎595・1120

菅生の森で竹細工の作品づくり体験を行います。この活動に参加できる児童を募集します。

▽日時 令和4年1月23日(日) 午前10時～午後2時

菅生の森で竹細工の作品づくり体験を行います。この活動に参加できる児童を募集します。

▽日時 令和4年1月23日(日) 午前10時～午後2時

本物の木で作る注文家具

無垢材を使い匠による確かな技で作り上げる家具作品をご覧ください。ショールームあります。

ウィステリア家具工房

家具・木工品の修理も承ります。木工教室も開催中

〒197-0812 あきる野市平沢733-2 ☎042-550-6754

ホームページ wis1999.com 詳しい事は是非ご覧ください

社会福祉法人福陽会

特別養護老人ホーム第3サンシャインビル

「第三の我が家」で楽しく過ごしませんか

さすサンシャインビル

電話：042-597-5515 FAX：042-597-5517

住所：西多摩郡日の出町平井2368-5

社会福祉法人 福陽会 その他関連施設

- ・特別養護老人ホームサンシャインビル
- ・特別養護老人ホーム第2サンシャインビル
- ・併設高齢者在宅サービスセンター加美
- ・高齢者在宅介護支援センター加美
- ・介護プランセンターサンシャインビル
- ・サ高住 高齢者マンションサンシャインビル
- ・ヘルパーステーションサンシャインビル
- ・介護職員初任者研修・実務者研修事業
- ・サンシャインビル介護学院

事務局 TEL:042-551-1703 FAX:042-551-7573 住所:福生市北田園1-53-3

ネットワーキング 官公庁などからの お知らせ

凡例：内容／日日時(時間は24時間表示)／場所／講師
／対象／定員／持ち物
／費用／締切り／その他
主催／問合せ・問合せ

献血のお知らせ 一人ひとりの愛が、 大切な生命を守ります

内年間数百万リットルの血液を
献血により確保しなければ、輸
血を必要としている生命が守れ
ないといわれています。皆さん
の勇気と愛が、多くの人の生命
を守ることに繋がります。
日12月22日(水) 10時～11時、12
時15分～16時/場市役所北側駐
車場(防災センター西側)対
16歳～69歳の方(65歳以上の方
は60歳以降に献血の経験が必
要)／持運転免許証、健康保険
証など本人確認ができる物か献
血カード(お持ちの方)／問東
京都赤十字血液センター事業課

ヨガ教室

ヨガが初めての方や、運動が
苦手な方でも、気軽に参加でき
ます。
日日時 毎週金曜日 午後1時
30分～2時30分
場所 五日市フアインプラザ
武道場
講師 関塚聖子さん
対象 16歳以上の方
費用 1回500円(初回無
料体験、別途年会費あり)
申込み方法 メールか電話で
申し込んでください。
申込み・問合せ 五日市クラ
ブ ☎080-2392-1

(☎529・0405)

年金相談・手続きの際は 「予約相談」を ご利用ください

内予約いただくと、スムーズに
相談ができます。相談内容に
あったスタッフが事前に準備の
上、対応します。日○予約相
談時間：月曜日(8時30分～18
時)、火曜日～金曜日(8時30
分～16時)、第2土曜日(9時
30分～15時)※月曜日が祝日の
場合、翌日以降の開所日初日に
18時まで実施しています。他
○予約方法：相談希望日の1か
月前から前日までに、電話で予
約。※基礎年金番号が分かるも
の(年金手帳や年金証書など)を
準備してください。問予約
受付専用電話 ☎0570・
05・4890 月曜日～金曜日
(8時30分～17時15分)、青梅
年金事務所 ☎0428・30・
3410

「ねんきん定期便」は 大切なお知らせです

内日本年金機構では、これまで

の年金加入期間や保険料納付実
績などの年金記録を確認してい
ただくため、毎年誕生月に「ね
んきん定期便」を送付していま
す。年金加入記録に、「もれ」
や「誤り」があった場合は、お
問い合わせください。対国民
年金および厚生年金保険の加入
者の方 問ねんきん定期便専用
ダイヤル ☎0570・05
8・555、青梅年金事務所
☎0428・30・3410

シルバー人材センター 就業体験講習 家事援助サービス 家事を楽しく 楽々お掃除

日令和4年2月28日(月) 9時30
分～12時30分/場あきる野市シ
ルバー人材センター2階会議室
(平沢32-1)対市内在住で、
原則60歳以上のシルバー人材セ
ンター未入会の方定20人(申
込み順)費無料/他電話で申
し込む。問(公財)東京しご
と財団シルバー講習担当係 ☎
03・5211・2326 9時
～17時(土曜・日曜日、祝日を
除く)

Bi@Sta 創業支援セミナー 営業未経験者の ための「営業活動」 入門セミナー

販売や営業の経験がなく、顧
客の獲得ができるか不安という
創業間もない方や営業を考
えている方への営業活動入門セ
ミナーです。見込み客へのアプ
ローチや商談の方法など、営業
活動の基礎をお伝えします。

担当課 スポーツ推進課ス ポーツ推進係

212 ☎info@itsukaichic
ub.com

担当課 白井康嗣さん(Bi @Sta支援アドバイザー、 中小企業診断士)

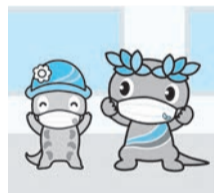
日日時 令和4年1月19日(水)
午後2時30分～4時
場所 Bi@Staモール
オフィス(あきる野ルピア2
階)
講師 白井康嗣さん(Bi
@Sta支援アドバイザー、
中小企業診断士)
定員 5人(申込み順)
費用 無料
申込み・問合せ あきる野創
業・就労・事業承継支援ス
テーションBi@Sta ☎
518・7778 午前10時
～午後7時(日曜日、祝日、
第2水曜日を除く)
担当課 商工振興課商工振興
係

観光情報 東京のふるさとあきる野

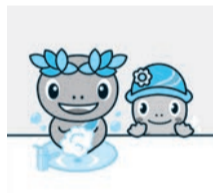
問合せ 観光まちづくり推進課観光まちづくり推進係
(☎595-1135)

感染症対策を再徹底しましょう

更なる新型コロナウイルス感
染症の感染拡大を防ぐために、
改めてご自身の感染症対策を見
直しましょう。



マスクの着用



手洗いの徹底



身体的距離の確保

新春恒例！「武蔵五日市七福神」御開帳

新春恒例行事「武蔵五日市七福神」は、令和4年1月1日(土)から1月3日(月)まで御開帳されます。1年の幸せや健康を祈願して良い年を迎えましょう。
日日時 令和4年1月1日(土)～3日(月) 午前9時～午後4時
※ご朱印は1月31日(月)まで
開催場所 五日市地区の寺院など
モデルコース JR武蔵五日市駅→正光寺→大悲願寺→下町地藏堂→番場地蔵堂→玉林寺→光厳寺→徳雲院→秋川溪谷 瀨音の湯 (移動所要時間 徒歩約2時間、総距離約10km)
費用 無料(色紙やご朱印は有料)
問合せ 正光寺 ☎596-0904

秋川溪谷瀨音の湯情報

秋川溪谷瀨音の湯は、年末・年始も休まず営業します。

「温泉総選挙2021」 引き続き応援をお願いします

現在開催されている「温泉総選挙2021」に秋川溪谷瀨音の湯が「うる肌部門」でエントリー中です。投票期間も残すところ、あと1か月半となりました。引き続き、秋川溪谷瀨音の湯への投票をお願いします。

投票期間 令和4年1月31日(月)まで



温泉総選挙
2021
投票サイト



詳しくは、各団体へお問い合わせください。

あきる野
Jrバドミントン
日日時(時間は24時間表示)／
場所／活活動内容／会費／
問合せ

会員募集

日、土曜日 15時～17時/場秋川体
育館、前田小学校体育館/活小
学校4年生～中学生の練習と試
合、冬休み体験できます。会
月千円/問安西 ☎080・2
244・4466

掲載希望問合せ 市長公室
(直通558・1269)

(以下は広告枠です)

介護職 月・水・木働ける方、
無資格・未経験歓迎!
アルバイト・パート募集中!
時給:1,041円～1,100円
【職】 デイサービス、ショートステイ併設の介護施設でのお仕事です。
【時】 デイサービス/8:15～17:00 *勤務曜日応相談 *勤務時間は上記時間内で応相談
【資】 無資格・未経験歓迎 *初任者研修以上の有資格者は優遇
① 要普通自動車運転免許(AT可)車送迎業務できる方(運転は小型車)
【待】 昇給有、運転手当(1回100円) 交通費規定支給・介護福祉士手当
お気軽にお問い合わせください!
TEL:042-659-3155

和食 海山 忘年会・新年会
おせちのご予約受付中!
ホームページ
近日リニューアル!
〇当店は新型コロナ対策感染予防に
取り組んでおります。
所 あきる野市秋川5-9-16 休 毎週木曜、年末年始 詳しくは あきる野 海山 検索
☎11:30～14:30(L.O) / 17:30～21:30(L.O) TEL 042-518-7163
ご予約で無料送迎サービスもごさいます。

共同生活援助 グループホーム **プランク・未経験OK!**
にじいるアパートメント **グランドオープン!**
2022年1月1日 (重度障害者支援経験者歓迎)
生活支援員 食事・入浴・排泄など介助支援 掃除・洗濯など 家事支援
【勤務時間】 ①8時～17時 ②12時～21時 ③16時～翌日9時
④その他4～5時間/週2日～OK (休憩1h)シフト制 完全週休二日 残業ほほなし
～まずはお気軽にお問い合わせください～
株式会社Sann 採用担当
〒108-0023 東京都港区芝浦3-7-12 3F ビル6F
recruit@sann.co.jp ☎03-5765-6633
https://www.sann.co.jp/recruit/ ※面接は立川支社で実施予定

「こころの」子育て情報
(あきる野ルピA2階)



▽子育て講座「赤ちゃんとかかわり」きょうだいを育てる悩みについての話とお母さん同士の交流をします。
●日時：令和4年1月13日(木)・20日(木)(全2回) 午前10時30分～11時45分

1月の乳幼児歯科健診
(予約制)

歯科医師による口の中の健康診断です。
▽期日・受付時間
●令和4年1月13日(木)・18日(火)・27日(木)：午前9時～10時
●1月24日(月)：午後1時30分～2時30分
※15分間隔で5回に分けて予約を受け付け、実施します。
▽場所 あきる野保健相談所
▽対象 4歳未満の子ども
▽定員 各日20人(申込み順)
▽申込み方法 電話で申し込んでください。
▽申込み・問合せ 健康課母子保健係(直通558・509)

●講師：公立保育園長
●対象：2歳以降が生後3か月から1歳未満までの子どもとその保護者
●持ち物：バスタオルなど
▽子育て講座「遊びながら体を知ろう！」成長に大切な体の動かし方、使い方などを知り、親子で楽しく遊びます。
●日時：令和4年1月25日(火) 午前10時30分～11時30分
●講師：高岸祐幸さん(アスポルト指導員)

1月の乳幼児の
育児相談と身体測定
(予約制)

お子さんの育児相談と身体測定を行います。
▽期日 令和4年1月6日(木)
▽受付時間 午前9時45分～10時45分
※15分間隔で5回に分けて予約を受け付け、実施します。
▽場所 五日市保健センター1
▽定員 親子10組(申込み順)
▽その他 電話での育児相談も随時受け付けています。
▽申込み方法 電話で申し込んでください。
▽申込み・問合せ 健康課母子保健係(直通558・509)

12月の健康相談
(予約制)



保健師・栄養士による健康や栄養に関する相談を行います。
▽期日・受付場所 12月22日(水) 健康課窓口
▽時間
●1回目：午後1時30分～
●2回目：午後2時10分～
●3回目：午後2時50分～
▽定員 保健相談・栄養相談各3人(予約制)
▽その他 電話で申し込んでください。当日は検温、マスク着用をお願いします。
▽申込み・問合せ 健康課健康づくり係(直通558・1183)



1月のこども
離乳食教室(予約制)

●その他：保育室あり(対象乳児のみ・予約時に要申請)
▽ぱくぱく(幼児食)コース
幼児食への移行の講話とレシピの配布などです。
●期日：令和4年1月25日(火)
●対象：おおむね1歳から1歳6か月までの子どもの保護者
●その他：保育室は用意してません。お子さんと一緒に参加できます。
▽時間 各コース2回ずつ開催します(各回とも同じ内容です)。
●1回目：午前10時～10時30分
●2回目：午前10時45分～11時15分
▽場所 あきる野保健相談所
▽定員 各回4人(申込み順)
▽申込み方法 電話で申し込んでください。
▽申込み・問合せ 健康課母子保健係(直通558・509)

「広報あきる野」はスマートフォンなどでもご覧いただけます

電子版 (PDF版)		アプリ版
市ホームページ	電子書籍ポータルサイト「TAMA ebooks」	行政情報アプリ「マチイロ」
コードを読み取りアクセス		コードを読み取りアプリをダウンロード

1月の市民相談 (予約制・無料)

予約制の相談
○市役所
●相続・遺言など暮らしの手続相談…7日(金)
●法律相談…11日(火)・25日(火)
●交通事故相談…12日(水)
●税務相談…17日(月)
●登記相談…21日(金)
●行政相談…26日(水)
○五日市出張所
●法律相談…6日(木)
●人権身の上相談…28日(金)
○時間 午後1時30分～4時30分
○予約 市民相談は、全て予約制で随時、電話で受け付けています。同一種類の相談を相談終了時まで複数回予約することはできません。
○その他の相談(随時) 相談先が不明な場合や日常の悩みごとなどに、市職員が担当窓口の案内や専門の相談員を紹介するなど解決に向けたお手伝いをします。
○予約・問合せ 市民課市民相談窓口係(直通558-1216)



年末年始の休日・準夜 初期救急医療機関 (入院を必要としない程度の急患の方) ※往診はしません

	休日診療医療機関	準夜診療医療機関	歯科診療医療機関
	受付 9:00~11:45 13:00~16:45 診療 9:00~12:00 13:00~17:00	受付 17:00~21:45 診療 17:00~22:00	受付 9:00~12:00 13:00~17:00 診療 9:00~12:00 13:00~17:00
29日(水)	あきる野総合クリニック 草花1439-9 ☎518-2088	近藤医院 油平35 ☎558-0506	吉野歯科医院 福生市福生887-6 星野マンション1F ☎551-3050
30日(木)	櫻井病院 原小宮1-14-11 ☎558-7007	草花クリニック 草花2724 ☎558-7127	江藤歯科医院 福生市熊川621 ☎552-9750
31日(金)	いなメディカルクリニック 伊奈477-1 ☎596-0881	鈴木内科 館谷156-2 ☎596-2307	ふみ歯科診療所 福生市福生798-2 第7森田ビル1F ☎551-7288
1日(土)	あきる野台病院 秋川6-5-1 ☎559-5761	あきる野台病院 秋川6-5-1 ☎559-5761	よしざわ歯科医院 伊奈976-2 ☎596-6262
2日(日)	佐藤内科循環器科クリニック 秋川2-5-1 ☎550-7831	樋口クリニック 秋川3-7-5 ☎559-8122	澤田歯科医院 二宮2244 ☎558-5528
3日(月)	まつむらこどもクリニック 引田225丸徳ビル101 ☎559-3322	瀬戸岡医院 二宮1240 ☎558-3930	寺本歯科医院 小川東2-7-11 ☎559-8441

※診療時間は変更になる場合があります。また、受診の際は、事前に診療科目を確認してください。
※この他に、休日・夜間に通常診療を行っている医療機関があります。「あきる野市内医療機関一覧」、市ホームページ、東京都医療機関案内サービス「ひまわり」(☎03-5272-0303)をご利用ください。
※「あきる野市内医療機関一覧」は、診療科目・診療時間・休診日が分かります。広報あきる野(9月15日号)と、市ホームページに掲載しています。また、市役所、五日市出張所、増戸連絡所に置いています。

(以下は広告枠です)

60歳から入居できる安心で自由な暮らし
サービス付き高齢者向け住宅
サンライズ小川
入居時自立型
空室あり
¥137,000~/月
東京都あきる野市小川1050-2 ☎042-533-2371
随時お問い合わせ受付中

自然素材、自然エネルギーの家!
住まいのご相談、見学お待ちしております!
eco build
自然素材、自然エネルギーの家!
住まいのご相談、見学お待ちしております!
東京都あきる野市雨間696 ☎090-5326-6395

あきる野市の不動産情報・売却相談なら!
株式会社 **あきる野**
ミリオンホーム!!!
地域とお客様に『ひやくまん』の笑顔と幸せ届けます!!!
042-595-5076
東京都知事(1)第106229号 東京都あきる野市野辺599-1

新型コロナウイルス感染症の感染を防止するため、イベントなどを中止・変更する場合があります