

令和2年  
6月1日号  
広報  
No.646

# あきる野

今号の主な記事

- ・子育て世帯への臨時特別給付金を支給します… 2面
- ・がん検診を実施します… 3面
- ・市の財政状況をお知らせします… 4面
- ・台風19号に関するり災証明書の受付は6月30日まで… 5面

あきる野商工会  
新型コロナウイルス感染症  
対策プロジェクト

あきる野市民・檜原村民 8万2,000人のテイクアウトプロジェクト

めし

# #あきる野エール飯

ハッシュタグ

“美味しい”はコロナに負けない。

AKIRUNO TAKEOUT  
PROJECT

沸き上がれ、あきる野市民・檜原村民。

出口の見えない、コロナウイルスとの戦いは、あきる野・檜原の飲食店にも、危機をもたらしている。あなたが小さい頃から通っているあの店にも。あの店のあの味を、今守れるのは、あなただ。1人では救うことができないあの店の味も、あきる野市民・檜原村民が集まれば、救うことができる。例えば、1人が1食、あの店の味をテイクアウトしただけで、8万2000食。あきる野市民・檜原村民8万2000人のテイクアウトで、あきる野・檜原の“美味しい”が救えるのだ。



立ち上がれ、あきる野・檜原の料理人達。

コロナショックで、外食自粛に歯止めがかからない。「積極的に店に来てくれ」とは言えないあなた。でもあなたは、知っている。あなたの飯を食べたくても店にいけないファンがいることを。店に呼べないなら、届けばいい。美味しい飯を、テイクアウトしてもらえばいい。あきる野市民・檜原村民のエールに応えるのはあなたが作る、“美味しい飯”なのだ。立ち上がれ、あきる野・檜原の料理人達。集え、地元の美味しい飯。“美味しい”はコロナに負けない。



持ち帰ろう、あきる野・檜原の美味しい飯。



“#あきる野エール飯”をつけてSNSに投稿しよう。そこには、あなたの同志達が待っている。

主催:あきる野商工会商業部会 協力:あきる野市・檜原村・あきる野商店会連合会・秋川駅周辺地区産業活性化戦略委員会 協賛 西武信用金庫

※写真はイメージです。ポスターをそのまま掲載しています。

あきる野・檜原の飲食店でテイクアウトした料理の写真を撮って「#あきる野エール飯」をつけてSNSに投稿し、地元のお店を応援しましょう!

テイクアウト可能な店舗			デリバリー可能な店舗		
双庵	美花林	ジョナサン秋川店	ぎょうざ キッチン& Café つむぐ		
そば処 花がき	そば処 柳屋	OMUSUBIYA らんか	音羽鮎		
石臼挽手打蕎麦 いぐさ	パンの家 あ・ら・もーど	鉄板焼き とんぼ	とんかつ伊奈八		
信州安曇野手打ちそばたか瀬	KAI's BAL (カイズバル)	中国料理 もうつあと	炭火焼肉 らん		
ぎょうざ キッチン& Café つむぐ	とんかつ伊奈八	ラーメン 大吉	中華工房 盛龍飯店		
洋食キッチン シオン	(有)和風 潮	江戸一	松寿司		
音羽鮎	炭火焼肉 らん	黒茶屋	麺処 ひみつ屋		
らじっく	中華工房 盛龍飯店	居酒屋 ことぶき	海と大地の旬 ひみつ屋引田店		
お米にこだわった弁当屋 ななかまど	松寿司	すみやき家 串陣 秋川店	OMUSUBIYA らんか		
薪窯屋 YOSHIZO	麺処 ひみつ屋	椀ものや 木のか	鉄板焼き とんぼ		
らーめんやさん	海と大地の旬 ひみつ屋引田店	九州処 だいやめ 秋川駅前店	江戸一		
カフェモハベ	Kitchen car Yasu	喫茶 mascocha	黒茶屋		

(令和2年5月21日現在)

## プロジェクト参加店舗募集中!

ご希望される店舗は、掲載申込用紙※に必要事項をご記載の上、あきる野商工会にお申し込みください。

※あきる野商工会、あきる野市の窓口で直接受け取るか「あきる野エール飯ホームページ」からダウンロードしてください。



新型コロナウイルス感染症の感染拡大防止のため、新しい生活様式を取り入れましょう

感染防止の3つの基本

- 身体的距離の確保
- マスクの着用 ● 手洗い

5月24日現在市内では、4月29日を最後に、感染者は確認されていません。新型コロナウイルス感染症の最新情報などは、右のコードからご確認ください。



○問合せ 商工振興課 ☎558-1867

広報あきる野は、毎月1日と15日に新聞折込と個別配布でお届けしています。市内に住所があり、折込対象の新聞を購読していない方は、市に個別配布をお申込みいただければ、無料でお届けします。また、市のホームページでもご覧になれます。詳しくは市長公室にお問い合わせください。

再生紙を使用しています

市民の皆さんにメッセージが届いています

必ず元の元気いっぱいのおきる野市が、戻ってくると思うので、あとちょっと、あとちょっとだけ自粛生活、がんばりましょう。ポジティブな明るさを胸に、みんなで協力して乗り切りましょう！

あきる野市民栄誉賞受賞者で、元バレーボール日本代表の木村沙織さんから市民の皆さんにメッセージ動画が届きました。次のコードから動画を見ることができます。



元バレーボール日本代表 木村沙織さん



子育て世帯への臨時特別給付金を支給します



新型コロナウイルス感染症の影響を受けている子育て世帯の生活を支援するため、児童手当(特例給付を除く)を支給している方に、「子育て世帯への臨時特別給付金」を支給します。(3月分を含む)の児童手当を受給する方

※特例給付(平成30年中の所得が児童手当の所得制限限度額以上で、児童1人当たりの支給額が月額5千円)を受給している方は、対象外です。

▽対象児童 平成16年4月2日から令和2年3月31日までに生まれた方で、令和2年4月

分(4月から新高校1年生となつている場合などは3月分)の児童手当の対象となる児童

▽支給額 対象児童1人につき1万円(1回限り)

▽申請方法など

- ・公務員以外の方：申請は不要です。対象の方には、案内を送付しました。
- ・給付金の受給を希望しない場合は、6月5日(金)(必着)までに受給拒否の届出書を原則郵送してください。
- ・公務員の方：申請が必要で、所属庁から配付される申請書に必要事項を記入の上、所属庁の証明を受けた後、令和2年3月31日(新高校1年生などは、令和2年2月29日)時点に住民票のある市区町村に申請してください。

生活習慣病予防健診 受診者募集 (35歳〜39歳)

生活習慣病予防健診は、新型コロナウイルス感染症の感染拡大の状況などで、延期・中止することがあります。

▽期間 8月1日(土)〜11月30日(月)

▽内容

- ・基本的な健診項目：身体計測、血圧、血中脂質検査、肝機能検査、代謝系検査、腎機能検査
- ・詳細な健診項目：貧血検査、心電図検査、眼底検査、血清クレアチニン検査(eGFR)
- ※医師の判断に基づき選択的に実施します。

▽対象 昭和56年4月1日から

昭和61年3月31日生まれまでの方(職場などで人間ドックなどを受ける方、受ける予定の方を除く)

▽費用 無料

▽健診方法 問診票(必要事項を記入)と受診券をお持ちの上、市内協力医療機関で受診します。

▽その他 受診券・問診票などは、7月下旬から順次送付します。

▽申込み方法(電話申込み不可)

- ・はがき：7月31日(金)(消印有効)までに、「生活習慣病予防健診申込」、住所、氏名、生年月日、性別、電話番号を記入の上、送付してください。
- ・電子申請：7月31日(金)までに市ホームページの「電子申請」から申し込んでください。
- ※スマートフォンから電子申請

に限り、給付金支給口座登録等の届出書の提出が必要になりますので、お問い合わせください。

※公務員の方は、申請書に記入された口座に振り込みます。指定口座への振込が口座解約・変更などによりできない場合は、子育て世帯への臨時特別給付金が支給されませんので、12月末までに対応をお願いします。

▽その他 配偶者からの暴力を理由に避難している方で、令和2年4月分の児童手当を配偶者(DV加害者)が受給している場合でも、子育て世帯への臨時特別給付金の支給を受けることができます。相談してください。住民票の異動や配偶者のいる市区町村に連絡する必要があります。

▽問合せ 子ども政策課子ども政策係

※あきる野市の申請期限は、11月30日(必着)まで

▽支給時期 6月下旬頃

※6月下旬以降、口座への振込が確認できない場合は、お問い合わせください。

※公務員の方の支給時期は、市ホームページで確認してください。

▽支給方法 原則、令和2年4月分(3月分を含む)の児童手当を受給している口座に振り込みます。

※児童手当を受給するために指定していた口座を解約などしており、給付金の支給に支障が生じるおそれがある場合は、児童手当の振込指定口座の変更手続等をお願いいたします。なお、監護する児童が4月から新高校1年生となつているなどにより、令和2年4月分の児童手当の支給を受けない方で、指定口座を解約等しており、給付金の支給に支障が生じるおそれがある場合

旧ホームページヘルパー2級資格と同じく、介護を学ぶ全ての方の入門となる研修です。介護におけるコミュニケーション技術、生活支援技術などの講義と演習(合計130時間のカリキュラム)です。

▽日時 9月から令和3年1月までの土曜・日曜日、祝日 午前9時〜午後5時

※詳しくは、お問い合わせください。

▽講師 介護福祉士など

▽定員 18人

▽持ち物 昼食、飲み物、筆記用具など

※内容によって別に持ち物あり

▽費用 8万円(テキスト代を含む)

▽申込み・問合せ 五日市センター(☎5533・0330)、医療法人財団 暁あきる野病院(☎550・6102)

介護職員初任者研修



電子申請用コード



される方は、次のコードからアクセスしてください。

▽申込み・問合せ 健康課健康づくり係(☎197-00814 二宮350、直通558・1183)

表1 すでに助成対象となっている品目

補聴器の種類	基準価格に含まれるもの	1台当たりの基準価格	耐用年数
高度難聴用ポケット型	補聴器本体(電池を含む)、イヤモールド	137,000円	5年
高度難聴用耳かけ型			
重度難聴用ポケット型			
重度難聴用耳かけ型			
耳あな型(レディメイド)	補聴器本体(電池を含む)	137,000円	5年
耳あな型(オーダーメイド)	補聴器本体(電池を含む)、骨導レシーバー、ヘッドバンド		
骨導式ポケット型	補聴器本体(電池を含む)、平面レンズ		
骨導式眼鏡型	補聴器本体(電池を含む)、平面レンズ		

表2 新たに助成対象となる品目

補聴システム	1台当たりの基準価格	耐用年数
ワイヤレスマイク	98,000円	5年
受信機	80,000円	
オーディオチュー	5,000円	

中等度難聴児の補聴器購入費一部助成の対象品目を追加します

身体障害者手帳の交付対象とならない難聴の児童に対する、補聴器購入費の一部助成の対象品目が追加されました(表1、表2)。

▽対象 次の①から④までの全てに該当する18歳未満の方

- ①市内に住所がある方
- ②両耳の聴力レベルがおおむね30デシベル以上であり、かつ、身体障害者手帳の交付を受けることのできない程度の聴力の方
- ③補聴器を装着することで、言語の習得など一定の効果が期待できる方
- ④他の自治体で同様の事業による助成を受けていないこと

※次のいずれかに該当する場合は対象外

- ・同一世帯に市民税所得割の額が46万円以上の方がいる場合
- ・労働者災害補償保険法やその他の法令の規定に基づく補聴器購入費用の助成を受けている場合

▽助成額 基準額と補聴器の購入費用を比較して少ない方の額の9割(生活保護、低所得世帯は全額)

▽申込み・問合せ 障がい者支援課 障がい者相談係(直通558・1157)

待できると医師が判断する方が、他の自治体で同様の事業による助成を受けていないこと

※次のいずれかに該当する場合は対象外

- ・同一世帯に市民税所得割の額が46万円以上の方がいる場合
- ・労働者災害補償保険法やその他の法令の規定に基づく補聴器購入費用の助成を受けている場合

▽助成額 基準額と補聴器の購入費用を比較して少ない方の額の9割(生活保護、低所得世帯は全額)

▽申込み・問合せ 障がい者支援課 障がい者相談係(直通558・1157)

表1 検診の種類など

Table with 5 columns: 種類 (Type), 対象 (Target), 検診の内容 (Exam Content), 費用 (Fee), 対象とならない方 (Excluded Parties). Rows include 胃 (Stomach), 大腸 (Large Intestine), 肺 (Lung), 乳 (Breast), 子宮 (Uterus), and 前立腺 (Prostate).

※職場などで同様の検診がある方は、受診をご遠慮ください。
※受診部位の手術を受けた・治療中・経過観察中の方は、主治医に許可を得た上で受診してください。

がん検診を実施します

令和2年度がん検診は、新型コロナウイルスの感染拡大の状況などで、延期・中止することがあります。
▽対象 市内在住の方
▽検診の種類など 表1のとおり

▽受診案内・申込書配置場所
市役所1階ロビー、五日市出張所

令和2年度がん検診は、新型コロナウイルスの感染拡大の状況などで、延期・中止することがあります。
※6月19日(金)まで配置します。
※平成30年度か令和元年度にがん検診を申し込んだ方には、受診案内などを送付しました。

表2 がん検診日程表

Table with columns: 検診会場など (Exam Venue), 種類 (Type), 9月 (September), 10月 (October), 11月 (November), 12月 (December), 1月 (January), 2月 (February). Rows include あきる野保健相談所, 五日市会館, 秋川ふれあいセンター, 東京都がん検診センター, 公立阿伎留医療センター, and あきなかレディースクリニック.

※今まで市が「がん一次検診」を依頼してきた東京都がん検診センターは、多摩メディカル・キャンパス整備基本計画に基づき、段階的に精密検査(二次検診)の施設となります。今年度は次のとおり変更します。
・肺がん検診の取り扱いがなくなりました。
・検診は水曜日、木曜日(詳細は上記参照)
・各項目定員の縮小(25人→11人)

▽検診日などの決定方法 抽選後、8月中旬に通知します。
▽検診費用
・受診日にお支払いください。
・生活保護を受給している方は、受診時に「生活保護受給証明書」を提出すると費用の負担がありません。

▽申し込み方法
・郵送:6月19日(金)(消印有効)までに必要事項を記入の上、

必要とする方に、受診方法の相談・調整を受け付けます。希望する方は、申込書に記入してください。
詳しくは、受診案内をご覧ください。

郵送してください。
※グループ検診を希望する場合は、1人1枚ずつ申込書を記入の上、同封してください。
電子申請:6月19日(金)までに、市ホームページの「電子申請」から申し込んでください。

6月1日から実施する予定だった「肝炎ウイルス検診」(結核検診(胸部X線))は、新型コロナウイルス感染症の感染拡大防止のため、延期します。各種検診の開始が決まりましたら、広報紙、市ホームページなどでお知らせします。
▽問合せ 健康課健康づくり係(直通558・1183)

各種検診を延期します
国民健康保険に加入している40歳以上74歳以下の方を対象に、6月1日から実施する予定だった「特定健康診査」は、新型コロナウイルス感染症の感染拡大防止のため延期します。特定健康診査の開始が決まりましたら、広報紙、市ホームページなどでお知らせし、対象の方には受診券を送付します。
▽問合せ 健康課健康づくり係(直通558・1183)

「特定健康診査」を延期します
国民健康保険に加入している40歳以上74歳以下の方を対象に、6月1日から実施する予定だった「特定健康診査」は、新型コロナウイルス感染症の感染拡大防止のため延期します。特定健康診査の開始が決まりましたら、広報紙、市ホームページなどでお知らせし、対象の方には受診券を送付します。



は、所定欄に必要事項を入力してください。
▽申込み・問合せ 健康課健康づくり係(〒197-0081 4二宮350、直通558・1183)

表1 会計別予算執行状況

令和2年3月31日現在

区分	予算現額	収入済額	収入率	支出済額	執行率
一般会計	331億8,279万円	294億9,910万円	88.9%	286億4,072万円	86.3%
特別会計	217億8,975万円	205億4,842万円	94.3%	197億4,730万円	90.6%
国民健康保険	87億9,035万円	80億9,765万円	92.1%	81億3,096万円	92.5%
後期高齢者医療	21億4,311万円	21億5,832万円	100.7%	21億2,483万円	99.1%
介護保険	65億560万円	62億8,638万円	96.6%	59億232万円	90.7%
戸倉財産区	781万円	786万円	100.6%	436万円	55.9%
下水道事業	36億128万円	34億3,457万円	95.4%	33億3,080万円	92.5%
テレビ共同受信事業	4,076万円	3,518万円	86.3%	2,083万円	51.1%
秋多都市計画事業武蔵引田駅北口土地区画整理事業	7億84万円	5億2,846万円	75.4%	2億3,320万円	33.3%
合計	549億7,254万円	500億4,752万円	91.0%	483億8,802万円	88.0%

長期間にわたって多くの方々が利用する公共施設の整備に

市債現在高の状況

市では、皆さんに納めていただいた市税などが、どのように使われているのかお知らせするため、年に2回財政状況を公表しています。

今回は、令和2年3月31日現在の令和元年度一般会計と7つの特別会計予算の執行状況(表1)、市の財産、借入金などの概要です。なお、予算を整理する出納整理期間(令和2年4月1日から5月31日まで)を含めた令和元年度の決算状況は、あらためて広報紙でお知らせします。

市の財政状況をお知らせします

令和2年3月31日現在

一時借入金

市の会計は、予算があっても現金が一次的に不足することがあります。このため、年度内の返済を条件に銀行などから一時的に借りるお金が一時借入金です。令和2年3月31日現在、一

は、一度に多くのお金が必要となるため、国や都の同意を得て、国、都、銀行などからお金を借ります。これを市債といいますが、市債の活用により、現在施設を利用している方だけではなく、これから利用する世代の方々にも負担していただくことで、世代間の負担の公平を図っています(表2のとおり)。

表2 市債現在高の状況

令和2年3月31日現在

市債の目的	市債の現在高
土木債(道路や橋梁などの整備のために)	30億1,276万円
衛生債(保健センターなどの整備のために)	24億7,753万円
教育債(学校や図書館などの整備のために)	15億9,486万円
総務債(庁舎の整備などのために)	13億1,460万円
消防債(消防施設などの整備のために)	4億5,563万円
商工債(観光施設などの整備のために)	2億2,114万円
民生債(保育所などの整備のために)	1億4,039万円
農林水産業債(林道の整備のために)	1,638万円
その他(臨時財政対策債、減税補てん債など)	136億8,938万円
計	229億2,267万円
下水道事業特別会計(下水道整備のために)	184億9,560万円
秋多都市計画事業武蔵引田駅北口土地区画整理事業特別会計(武蔵引田駅北口土地区画整理事業のために)	3億200万円
合計	417億2,027万円

※1 臨時財政対策債とは、国から地方公共団体に分配する地方交付税が足りないため、その不足する金額の一部を補うための借入のことを言います。その返済に要した金額は、将来、地方交付税として交付されます。

※2 減税補てん債とは、国の減税政策によって減収となった市税等を補うための借入で、その返済に要した金額は、将来、地方交付税として交付されます。

基金の状況

基金とは、今後の支出に備えて特定の目的ごとに積み立てている資金です。3月31日現在の基金の現在高は、15基金で40億1,701万円となっています。

問合せ 財政課財政係

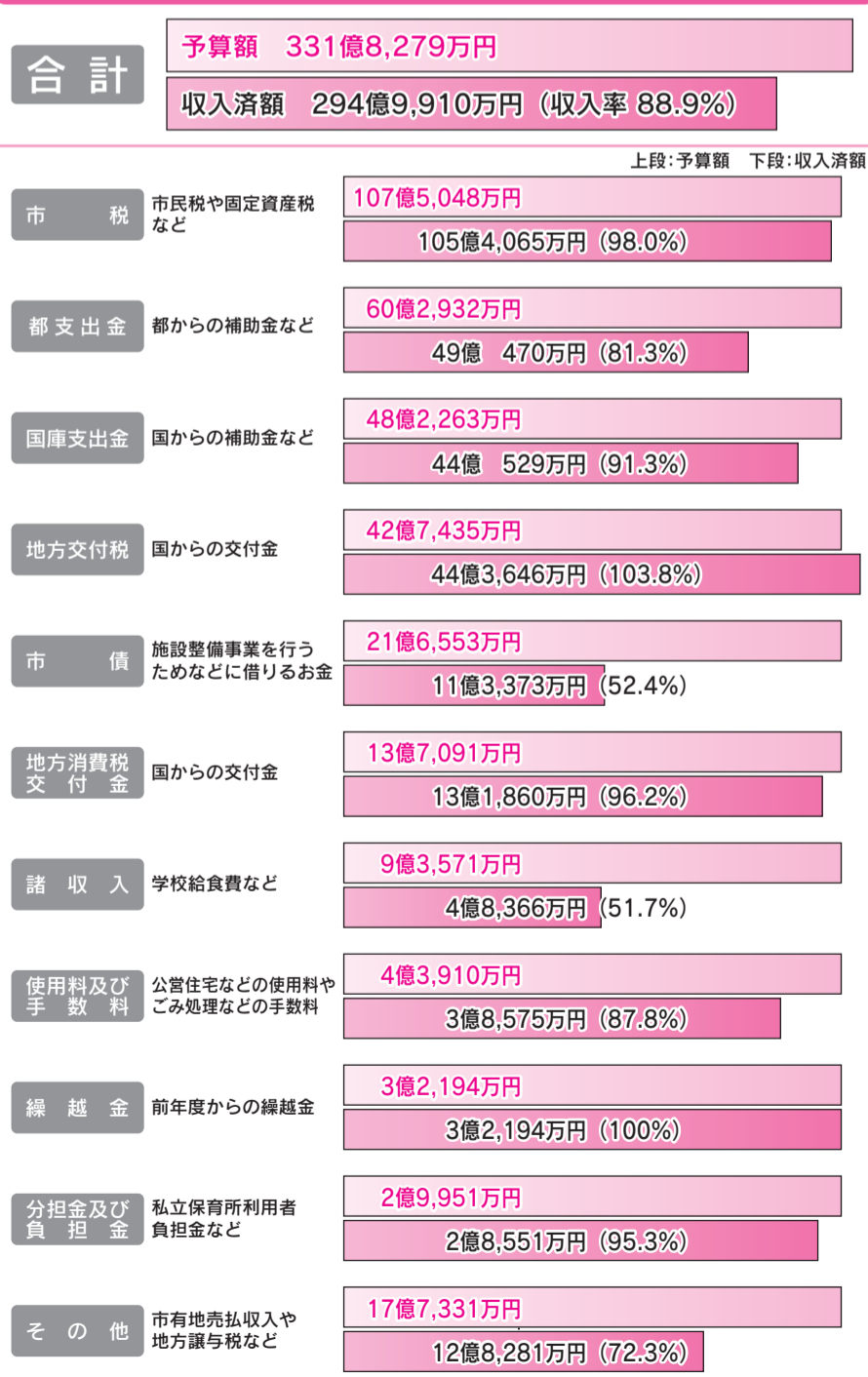
市有財産の状況

時借入金はありません。

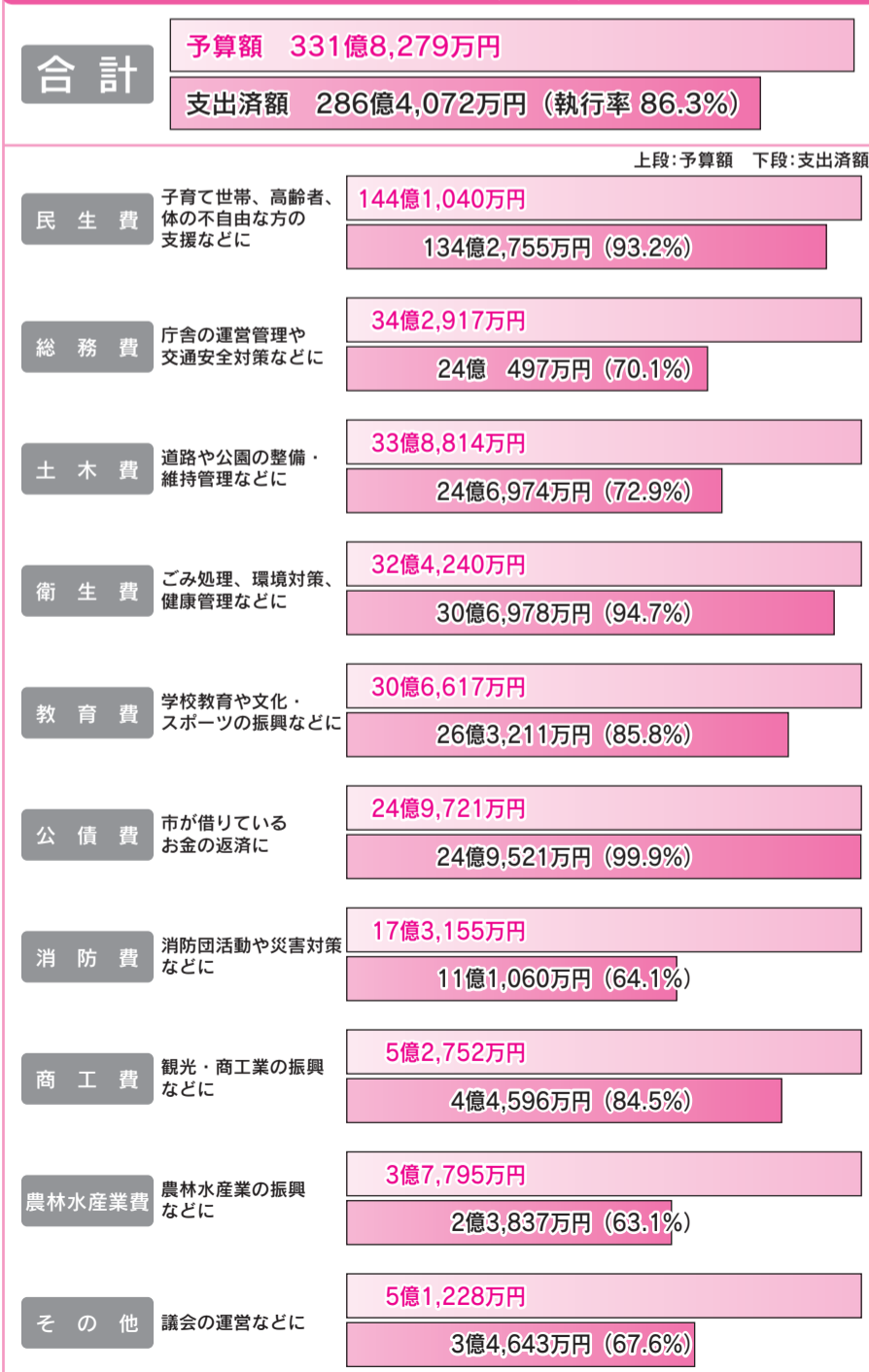
- ・土地面積(学校敷地など)：715万4031平方メートル
- ・建物面積(庁舎など)：19万6959平方メートル
- ・自動車保有台数(消防車両を含む)：94台
- ・出資金などの現在高：9650万9千円

一般会計の状況

入ってきたお金(歳入)



使ったお金(歳出)



納税などには便利な口座振替をぜひ利用ください

台風・大雨! もしもに備える  
確認しよう 危険な場所と避難行動

近年、集中豪雨や台風による洪水や土砂災害などが全国で発生しています。いざというときでも落ち着いて行動できるよう、日ごろから自宅周辺の危険箇所や避難行動を確認しておきましょう。

住んでいる地域の危険箇所の把握

土砂災害警戒区域や浸水想定区域は、市が配布しているハザードマップまたは市ホームページで確認することができます。お住まいが避難行動を必要とする区域にあるか、事前に確認しておきましょう。

避難行動とは

「避難行動」は、数分から数時間後に起こるかもしれない自然災害から「命を守るための行動」で、次の行動が避難行動となります。

- ・指定緊急避難場所などへの移動(立ち退き避難)
- ・近隣のより安全な場所・建物などへの移動(立ち退き避難)
- ・建物内の安全な部屋(2階など)への移動(屋内安全確保)

立ち退き避難が必要となる災害の場合

家屋にとどまることで、命の危険性を感じる場合には、「立ち退き避難」が必要です(表1)。

屋内安全確保をとる場合

移動することがかえって危険

表1

災害種別	立ち退き避難が必要な場合	立ち退き避難の行動
土砂災害	<ul style="list-style-type: none"> <li>・斜面が崩壊するおそれがある場合</li> <li>・土石流の発生または発生するおそれがある場合</li> <li>・地すべりの発生または発生するおそれがある場合</li> </ul>	<ul style="list-style-type: none"> <li>・親戚や知人宅へ移動</li> <li>・近隣の頑丈な建物へ移動</li> <li>・避難所などへ移動</li> </ul>
水害	<ul style="list-style-type: none"> <li>・家屋が流失するおそれがある場合</li> <li>・自宅の最上階まで浸水するおそれがある場合</li> <li>・長時間の浸水が予想される場合</li> </ul>	

表2

災害種別	屋内安全確保をとる場合	屋内安全確保の行動
土砂災害	<ul style="list-style-type: none"> <li>・土砂災害警戒区域などにおり、すでに暴風雨となっていて外に出るのが危険と判断した場合</li> <li>・避難勧告などが発令された後、避難を開始するのが遅れ、外に出るのが危険と判断した場合</li> </ul>	<ul style="list-style-type: none"> <li>・斜面から離れた反対側の部屋に移動</li> <li>・斜面から離れた2階の部屋に移動</li> </ul>
水害	<ul style="list-style-type: none"> <li>・浸水想定が浅い区域で、家屋の流失のおそれがない場合</li> <li>・すでに暴風雨となっていたり、周囲が浸水したりして外に出るのが危険と判断した場合</li> </ul>	<ul style="list-style-type: none"> <li>・屋内の高いところへ移動</li> <li>・家屋の2階や場合によっては屋上に移動</li> </ul>

表3

警戒レベル	避難情報等
警戒レベル5(災害発生)	災害発生情報 命を守る最善の行動を促す(市が発令)
警戒レベル4(全員避難)	避難勧告・避難指示(緊急) 住民に避難を促す(市が発令)
警戒レベル3(高齢者等避難)	避難準備・高齢者等避難開始 高齢者等に避難を促す(市が発令)
警戒レベル2	洪水注意報・大雨注意報 避難に備え、避難行動を確認(気象庁が発表)
警戒レベル1	早期注意情報 災害への心構えを高める(気象庁が発表)

3) 早めの避難をお願いします  
市は、集中豪雨や台風などで被害が予想されるとき、必要に応じて避難勧告などを発令し、避難所を開設します。避難勧告などや避難所の開設情報は、防災行政無線、あきる野市メール配信サービス、消防団などの広報活動でお知らせします。特に、土砂災害警戒区域や浸水想定区域にお住まいの方は、早めの避難をお願いします。

と感ずる場合には、「屋内安全確保」が必要です(表2)。  
市は、気象情報や河川の水位情報などを基に、災害発生の恐れが高まったと判断した場合に、警戒レベル3から5の避難情報などを発令します。警戒レベル4を発令したときは、避難対象となる土砂災害警戒区域や浸水想定区域に居住している方は全員避難してください(表2)。

情報伝達・入手方法など

▽市の防災行政無線 放送から24時間まで、放送内容を電話で確認することができます。

▽市ホームページ  
▽あきる野市公式Twitter  
▽消防団などによる広報活動



・市内の固定電話からの利用:  
☎0120・5558・540  
(フリーダイヤル)  
※050から始まる一部のIP電話は利用できません。  
・携帯電話などその他の電話からの利用: ☎558・7777(有料ダイヤル)  
▽あきる野市メール配信サービス 登録を希望する方は、次のコードを読み取り、登録してください。

▽気象庁ホームページ  
▽テレビのデータ放送の利用 リモコンの「d」ボタンを押すとデータ放送が表示されます。

避難所における新型コロナウイルス感染症への対策

避難所では、感染症対策として体調チェック、避難所内の換気、スペースの確保など、衛生環境の確保を行います。避難が必要となる方は、次のことについて事前の準備や確認をお願いします。  
・避難所が過密状態になることを防ぐため、可能な場合は、親戚や友人の家などへ避難を検討しましょう。  
・1つの避難所で受け入れるこ

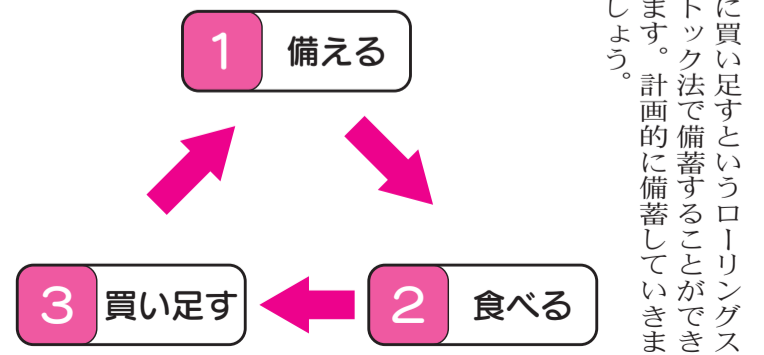
とのできる人数が減るため、自宅周辺の複数の避難所を、ハザードマップや市ホームページなどで、事前に確認しておきましょう。  
・食料や水、毛布など、避難生活に必要なものは事前に準備しておきましょう。また、避難する際は、マスクを着用し、可能であればアルコール消毒液や体温計など感染症予防に必要なものも持ちください。  
・避難所では手洗い、うがい、咳エチケットなどの基本的な感染症対策を徹底しましょう。

家庭内備蓄

災害発生から災害復旧まで(目安:3日~5日)の間に必要なものを日頃から用意しておきましょう。例えば、缶詰やカップ麺などありますが、詳細は市ホームページをご覧ください。

ローリングストック法

各家庭での備蓄は、非常用食料品や飲料水などを購入しなくても、普段から購入しているペットボトル飲料水や食料品などを賞味期限を迎えるまでに計画的に使用し、同様の物を新たに



樹木や看板などの適正な管理をお願いします。

強風による倒木や看板などが吹き飛ばされたことが原因で住民や住宅などに被害が出たら、所有者の責任が問われることがあります。定期的な樹木の枝払い、伐採、看板などの点検を行い、被害が発生しないよう適正な維持管理をお願いします。

問合せ 地域防災課防災係

台風19号に関する

り災証明書の受付は6月30日まで

令和元年10月の台風19号により住家に被害を受けた方に「り災証明書」を発行してきましたが、被災から半年を経過し、台風被害との因果関係を確認することが困難となってきたため、6月30日(火)で申請受付を終了します。り災証明

- ▽提出・問合せ 地域防災課防災係
- ▽必要書類 申請書、被災箇所の写真
- ▽申請期限 6月30日(火) 午後5時まで
- ▽書が必要な方は、期限までに申請してください。

### 耐震改修などをした住宅の 固定資産税を減額します

改修後3か月以内に申告書を提出してください。申請に必要な書類などは、市のホームページをご覧ください。お問い合わせください。

#### 耐震改修をした住宅

令和4年3月31日までに耐震改修工事をした住宅で次の要件を満たす場合、翌年度分の家屋の固定資産税の2分の1を減額します。

#### ▽対象

- ・昭和57年1月1日以前に建築された住宅
- ・併用住宅では住宅部分の面積が2分の1以上
- ・耐震改修に1戸当たり50万円を超える費用が掛かった住宅

※減額対象床面積：1戸当たり120平方メートル相当分まで

※耐震改修特例の適用は1回限り

#### 省エネ改修をした住宅

令和4年3月31日までに一定の省エネ(熱損失防止)改修工事をした住宅で次の要件を満たす場合、120平方メートルを限度に翌年度分の家屋の固定資産税の3分の1を減額します。

#### ▽対象

- ・平成20年1月1日以前に建築された住宅(賃貸住宅を除く)で、次の改修工事に補助金などを除く自己負担額が50万円を超える費用が掛かった住宅
- ・窓の断熱改修工事(必須)
- ・床、天井か壁の断熱改修工事

※住宅床面積が、50平方メートル以上280平方メートル以下

※併用住宅では住宅部分の面積が2分の1以上

※改修後の住宅の床面積が50平方メートル以上

#### 方計以上

※新築住宅特例、耐震改修特例を受けている期間は適用を受けることができません(バリアフリー改修特例の適用は同時に受けることができます)。

※省エネ改修特例の適用は1回限り

#### バリアフリー改修をした住宅

令和4年3月31日までにバリアフリー(居住安全)改修工事をした住宅で次の要件を満たす場合、100平方メートルを限度に翌年度分の家屋の固定資産税の3分の1を減額します。

#### ▽対象

- ・バリアフリー改修工事(廊下の拡幅、手すりの取り付け、階段の勾配の緩和、床の段差の解消、浴室の改良、引き戸の取り替え、便所の改良、床表面の滑り止め化)で、補助金などを除く自己負担額が50万円を超える費用が掛かった住宅
- ・新築された日から10年以上を経過した住宅(賃貸住宅を除く)

併用住宅では住宅部分の面積が2分の1以上

次のいずれかの方が居住する既存の住宅

- ・65歳以上の方(工事が完了した翌年の1月1日現在)
- ・要介護認定か要支援認定を受けている方
- ・障がいのある方

※住宅床面積が、50平方メートル以上280平方メートル以下

※新築住宅特例、耐震改修特例を受けている場合は適用を受けることができません(省エネ改修特例の適用は同時に受

### 交通事故などに 遭ったときは必ず 届出してください



交通事故や傷害事件など、第三者行為による治療のために医療機関を受診する場合、原則加害者とその損害を負担します。健康保険証は使用できません(必要書類の提出を条件に、

申出により使用を許可する場合があります)。

健康保険証の使用を希望する方は、必ず加入している健康保険へ連絡し、健康保険証の使用許可を得てください。その際に提出が必要な書類を案内しますので、後日必ず提出してください。健康保険は、加害者が支払うべき医療費を一時的に立て替え、提出された必要書類に基づいて加害者もしくは健康保険社へ請求します。

※仕事や通勤途中での負傷は、健康保険証を使うことはできません。

※第三者行為によって介護保険を利用する場合も届出が必要です。

※必要書類を提出しない場合や加害者と不利な示談などをした場合、健康保険証が使えなくなる場合があります。

▽問合せ 国民健康保険：保険年金課 国民健康保険係  
後期高齢者医療制度：保険年金課 後期高齢者医療係  
介護保険：高齢者支援課 介護保険係

けることができます)。

※バリアフリー改修特例の適用は1回限り

▽問合せ 課税課 家屋資産税係

### 「浸水への備え」を お願いします

東京都下水道局では、雨期に向かう6月を「浸水対策強化月間」と定め、浸水の備えをお願いしています。排水管に雨水が流れ込むと、道路上のマンホールや宅内の汚水ますなどから汚水があふれ出ることがあります。住宅内や道路に溜まった雨水を流すために、汚水ますやマンホールのふたを開けることはやめましょう。汚水ますに雨水を流さないでください。詳しくは、「東京都下水道局ホームページ」で浸水対策をご覧ください。また、「東京アメッシュ」では降雨情報を提供しています。

東京都下水道局  
東京アメッシュ



のでご利用ください。

### 梅雨を前に危険な がけや家のまわりの 再点検

梅雨や台風の時節は、長雨や集中豪雨で地盤がゆるみ、がけやよう壁などの崩壊が起こりやすくなります。特に、危ないがけや不完全なよう壁で覆われている場所にある家や土地は、大

### あきる野市消防団協力 事業所表示制度

この制度は、市の消防団活動に協力していただいている事業所に対し「消防団協力事業所表示証」を交付するものです。

▽申請方法 「あきる野市消防団協力事業所認定申請書」に必要事項を記入の上、申請してください。

※申請書は、市ホームページからダウンロードできます。

▽認定基準 次のいずれかに該当する事業所

- ・2人以上の従業員が消防団に入団している
- ・従業員の消防団活動について、積極的に配慮している
- ・災害時などに資機材を消防団に提供する等、消防団活動に協力している など

▽その他 認定期間内に限り、表示証を事業所に表示すること

あきる野市消防団協力事業所一覧表 6月1日現在

事業所名	住所
鈴木建築	五日市560
株式会社ワラ技建	三内259
秋川農業協同組合本店	秋川3-1-1
秋川農業協同組合東秋留支店	二宮2305
秋川農業協同組合多西支店	草花3076
秋川農業協同組合増戸支店	伊奈859-1
秋川農業協同組合五日市支店	五日市18
㈲アキオートサービス	小川東1-24-4
㈱高木造園	小川東1-22-4
松村ダスト有限公司	館谷251-1

### 秋川消防署 秋留台出張所の建替、 仮庁舎の設置

「東京消防庁秋川消防署秋留台出張所」は老朽化により、現在の場所での建替えを行います。建替えを行う間は、平沢市営住宅跡地へ仮庁舎を建て業務を行います。詳しくは、市ホームページをご覧ください。

▽工事スケジュール(予定)

- ・仮庁舎の建設・運用・解体：令和4年度末～令和7年度
- ・秋留台出張所の建替工事：令和4年度末～令和7年度初

▽仮庁舎用地

- ・所在：平沢433-1
- ・規模：車庫棟、事務棟(2階建)
- ・総延床面積：600平方メートル

・車両：3台(消防車2台、救急車1台)

▽問合せ 地域防災課 防災係

地域防災課 防災係

襖、障子、壁紙貼替、力テン、ジュータ、掛軸、額装、施工

## 星川表具店

瀬戸岡店 ☎(042) - 532-2360  
雨間店 ☎(042) - 558-6652  
青梅店 ☎(0428) - 76-2781

## お部屋スッキリ! 買取り

※少量の場合はすぐにできます。大量の場合は前もってご相談ください。前もって買取物を入り口に出しといて頂けると助かります。

地元で半世紀営業しております! お店にも是非ご来店ください!

### 丸信リサイクルショップ

国立市西 1-18-22  
☎042-575-0020 古物商許可証 30887954859

## 振袖&フォト 着物専門店

熟練のきものスタッフやプロの美容スタッフによる洗練された技術でトータルサポート

ベベノジマ

あきる野市引田432  
☎0120-65-0082

交通事故など第三者から受けたけがや病気は、加入の健康保険へ届出しましょう!

新型コロナウイルス感染症の感染拡大を防止するため、イベントなどを中止・変更する場合があります

安全で快適な道づくりにご協力をお願いします

道路に面した生垣や庭木の枝が伸びると、車や歩行者の通行の障害となるばかりでなく、道路照明やカーブミラーなどを覆い、交通事故の要因となります。山林などでは、樹木の倒木や枝の落下等で、思わぬ事故を招くこととなります。道路の事故防止と安全対策のために、生垣や樹木の手入れを計画的に行いましょう。

こと
・自転車・バイクなどの放置
・車などの出入りのために段差プレートなどを置くこと
※段差プレートなどは、歩行者がつかずいたり、自転車やオートバイが乗り上げて転倒する恐れがあり非常に危険です。また、道路面排水の妨げにもなります。
※車の出入りのために、L型溝など縁石を切り下げられる場合は、自費工事となりますので、お問い合わせください。
▽問合せ 管理課管理係

介護予防教室「はつらつ元気アップ教室」参加者募集

体力測定、筋力アップ体操、栄養や口腔ケアに関する講話などを行います。
▽日時 7月1日から9月9日までの毎週水曜日 午前10時～11時30分(全9回)
※7月22日、8月26日は休み
▽場所 五田市保健センター1階保健指導室

9日(火)までに電話で申し込んでください。
▽申込み・問合せ 高齢者支援課高齢者支援係(直通558・1953)

布類の排出量の抑制にご協力をお願いします



▽対象 市内在住の65歳以上の方
▽定員 15人程度(申込み順)
▽持ち物など 飲み物、タオル、筆記用具、動きやすい服装、室内履き
▽費用 無料
▽その他 自宅が最寄りのバス停などから送迎しますので、希望する方は、申込み時にお申出ください(定員あり)。
▽申込み方法 6月2日(火)から

布類は、市で回収後、リサイクル業者で再利用可能な一部を海外へ輸出していますが、新型コロナウイルス感染症の影響で、輸入国での受け入れが困難な状況です。状況が改善するまでの間、布類は自宅で保管するなど、布類の排出量の抑制にご協力をお願いします。状況が改善した場合は、市ホームページなどでお知らせします。
▽申込み・問合せ 生活環境課清掃・リサイクル係

ネットワーク 官公庁などからのお知らせ

凡例：日日時(時間は24時間表示)
▽場所/内内容/講師
▽対象/定員/持ち物
▽費用/締切/他その他
▽主催/申込み・問合せ

令和2年度の年金額のお知らせ

内今年度の国民年金支給額(満額)は、法律の規定で昨年度に比べ0.2%引き上げられます。改定後の年金額は、6月支払分(4.5月分)から反映されます。
○老齢基礎年金(満額)：78万1700円
○障害基礎年金(1級)：97万7125円
○遺族基礎年金(子1人)：100万6600円(内訳：基本額78万1700円、加算額22万4900円)
▽問 青梅年金事務所(☎0428・303410)

交通遺児育英会奨学金

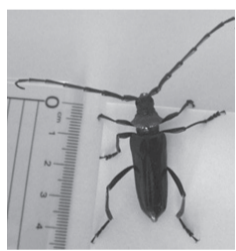
秋川消防署からのお知らせ

内6月7日(日)から13日(日)までは危険物安全週間です。私たちの身の回りには、危険物を含む製品が沢山あり、その危険性を意識せずに使用すると、火災が発生する恐れがあります。何気なく使っている危険物を含む製品を確認してください。
HP https://www.kotsuji.com]

「広報あきる野」はスマートフォンなどでもご覧いただけます
電子版(PDF版)
電子書籍ポータルサイト「TAMA ebooks」
市ホームページ
コードを読み取りアクセス
アプリ版
行政情報アプリ「マチイロ」
コードを読み取りアプリをダウンロード

クビアカツヤカミキリを探しています

クビアカツヤカミキリは、幼虫が樹木の中に入り込み、木の内部を食い荒らして、枯らしてしまう、外来種の昆虫です。市東部で被害が広がっており、対策を進めています。被害の拡大を抑えるためには、早期に駆除することが重要です。クビアカツヤカミキリの成虫や寄生木を発見した方は、連絡してください(捕獲した場合は、その場で処分をお願いします)。



クビアカツヤカミキリ

▽成虫の特徴 体長2.5センチ、4.0センチ。全体的に光沢のある黒色で、胸部(首)のみ赤色です。6月・7月に飛翔します。
▽寄生された樹木の特徴 サクラ、ウメ、モモ、スモモなど
6月から9月にかけて、幼虫の糞と木屑が入り混じったもの(フラス)が排出されるため、樹木の根元に茶色いひき肉状のフラスが溜まります。
▽その他 詳しくは、市ホームページをご覧ください。
▽連絡先 環境政策課環境政策係(☎595・1110)



フラス

市民のひろば

掲載に関する問合せ 市長公室 直通558・12099
※新型コロナウイルス感染症の感染防止のため、活動日などを変更する場合がありますので、各団体に確認ください。

さくら会

日毎週水曜日 10時～12時/場 市民プール/活講師の2人の指導で楽しく泳いでいます。体験できます。入500円/会月2500円/問尾崎☎558・3998

講演会など

作って吹こう 日本の横笛
日毎月第2・第4水曜日 10時/場五日市地域交流センター/活しの笛を塩ビ管で作る歌を吹く/費300円(材料費)
問作って吹こう日本の横笛 木村☎598・1131

会員募集

あきる野市合気道連盟
日毎週水曜・金曜日、隔週火曜日 19時/場秋川体育館、龍山荘道場/活小学生から合気道の護身術、剣と杖の基本から応用/入5千円/会月3千円/問澤崎☎090・4731・8094

あきる野山歩会

日毎月第2・第4日曜日(雨天中止)/場五日市駅周辺/活丘陵低山歩き、中高年初心者向き/費無料/問あきる野山歩会 木村☎598・1131

(以下は広告枠です)

プロの修理で安心確実 キズ・ヘコミ・車検
なにがとおトクな専門店
実費修理の場合は通常工賃価格から30%レシ
★代車あります
★丁寧な仕上げを心がけます
★塗装ブース完備
★カーライフをサポートします
板金塗装専門工場 車検
(有)河村自動車工業
TEL.042-558-7985
FAX.042-550-2063
あきる野市小川東1-2-18
認証工場/認証番号1-11521

不動産売買・賃貸・建設・リフォーム・設計監理
地元で愛されて34年
ISO9001認証取得
東京都市免許(8)第57610号 東京都事許可(特-29)第106846号
不動産・建築・増改築・リフォーム・耐震改修・設計監理・賃貸管理
一級建築士事務所登録
株式会社 アイ・シー・エス
あきる野市野辺465-1
042-559-3021(代)
お気軽に問合せ下さい。 http://www.akiruno-ics.co.jp

季節のお花を 取り揃えております!
有限会社 東京花壇
〒190-0182 東京都西多摩郡日の出町平井374-1
tel.042-597-4411

### 児童手当・児童育成手当の 現況届の受付は6月30日まで

対象の方に現況届を送付し、すので提出してください(期限を過ぎると6月分以降の手当の受給ができなくなります)。今年度は新型コロナウイルス感染症の感染拡大を防止するため、返信用封筒を同封していますので、郵送するかマイナポータルのオンライン申請(児童手当のみ)で提出してください。

▽提出期間 6月30日(火)まで

▽対象 児童手当受給者、児童育成手当受給者

▽必要書類 現況届、その他の必要書類(該当する方)

※その他必要書類(該当する方)がある方は、郵送で申請してください。

▽提出方法

- ・郵送の方: 返信用封筒に必要書類を入れ送付してください

### スクールガードリーダー による通学路等の巡回



市では、地域ぐるみの学校安全体制整備推進事業の一環として、警察官OBの方をスクールガードリーダーとして委嘱しています。スクールガードリーダーは、効果的・継続的な安全体制の確保のため、学校などへの巡回指導や学校安全ボランティアへの指導等を行っています。

▽職務内容

- ・登下校時、校門周辺と通学路

### 6月の市税の納期

- 市・都民税 第1期
- 国民健康保険税 過年3期

を中心とした見回り  
校内の施設設備の安全状況の確認  
学校の防犯・安全体制に関する相談・助言  
学校安全ボランティアの取組への助言

▽被委嘱者と担当学区

- ・小林兼良さん(東秋留小学校、西秋留小学校、南秋留小学校、一の谷小学校)
- ・沖正さん(多西小学校、屋城小学校、草花小学校、前田小学校)
- ・柴田健次さん(増戸小学校、五日市小学校)

▽任期 令和3年3月31日まで

▽問合せ 教育総務課学務係

### 毎年6月は食育月間

子どものころからの食育について考えてみませんか。国から出された「楽しく食べる子ども」では、毎日の生活の中で子どもの気づきを大切に、5つの子どもの姿を目標に支援しています。

- ・食事のリズムがもてる
- ・食事を味わって食べる
- ・一緒に食べたい人がいる
- ・食事が楽しく準備に関わる
- ・食生活や健康に主体的に関わる

▽食生活のチェックリスト

- 食事のとき、おなかはずいいていますか? 規則正しい食事は、食事リズムが身につきます

### 6月の育児相談・乳幼児健診

▽育児相談 新型コロナウイルス感染症の感染拡大防止のため、中止します。ご相談は随時受け付けていますので、お問い合わせください。

▽3歳児健康診査 2日(火)・5日(金)

▽1歳6か月児健康診査 9日(火)・12日(金)

▽3〜4か月児健康診査 16日(火)・19日(金)

※対象の方には通知します。最近転入した方で未受診の方は、連絡してください。

※新型コロナウイルス感染症対策として実施日を延期する場合があります。延期の場合は対象の方に通知します。

▽場所 あきる野保健相談所

▽問合せ 健康課母子保健係 (直通558・5091)

### 中止の6月のむし歯予防教室 室・こども園・離乳食教室

6月に実施する予定だった「むし歯予防教室」にこども園・離乳食教室は、新型コロナウイルス感染症の感染拡大防止のため、中止します。再開が決まりましたら、広報紙や市ホームページなどでお知らせします。お子さんの歯や離乳食などのご相談を随時受け付けていますので、お問い合わせください。

▽問合せ 健康課母子保健係 (直通558・5091)

### 令和3年度小・中学校 使用教科書展示会

▽日時 6月12日(金)〜7月15日(水)まで(土曜・日曜を除く)

▽午前9時〜午後5時

▽場所 市役所別館1階あきる野市教科書展示会場

▽その他 中学校各教科などの教科書は、今年採択します。

▽問合せ 指導室指導係(直通558・2431)

### 教育・子ども相談

教育相談(予約制)

- 相談日・時間 月曜〜金曜日、午前9時〜正午、午後1時〜5時(適応指導教室は3時まで、随時)
- 相談場所・問合せ
  - ・秋川教育相談所 ☎558-6444
  - ・五日市教育相談所 ☎596-6460

適応指導教室【せせらぎ教室(☎550-6527)】

- 相談日・時間 月曜〜金曜日、午前9時〜正午、午後1時〜3時
- 相談場所・問合せ 適応指導教室【せせらぎ教室(☎550-6527)】

子ども相談(予約制)

- 相談日・時間 月曜〜土曜日、午前9時〜午後5時30分
- 相談場所 各児童館

子ども家庭支援センター総合相談(随時)

- 相談日・時間 月曜〜土曜日、午前10時〜午後6時30分(第3水曜日、祝日、年末・年始を除く)
- 相談場所・問合せ 子ども家庭支援センター(☎550-3313)

子育て相談(予約制)

- 相談日・時間 月曜〜金曜日、午前10時〜午後5時
- 相談場所 屋城保育園、神明保育園、すぎの子保育園

### 6月の休日・準夜 初期救急医療機関(入院を必要としない程度の方) ※往診はしません

	休日診療医療機関		準夜診療医療機関		歯科診療医療機関	
	受付	診療	受付	診療	受付	診療
7日(日)	あべクリニック 瀬戸岡474-6 ☎558-7730	13:00~16:45 13:00~17:00	朱膳寺内科クリニック 秋留1-1-10あきる野クリニックタウン1F ☎559-9201	17:00~21:45 17:00~22:00	森田歯科医院 日の出町平井2069-2 ☎597-5141	9:00~12:00 13:00~17:00
14日(日)	近藤医院 油平35 ☎558-0506		まつもと耳鼻咽喉科 秋留1-1-10あきる野クリニックタウン1F ☎550-3341		ひらい歯科医院 日の出町平井971 ☎597-5979	
21日(日)	清水耳鼻咽喉科クリニック 五日市1039-1 ☎596-6311		櫻井病院 原小宮1-14-11 ☎558-7007		三澤歯科医院 草花3310 ☎558-7011	
28日(日)	鈴木内科 館谷156-2 ☎596-2307		草花クリニック 草花2724 ☎558-7127		かねこ歯科医院 小川東2-7-2 遠藤ビル2F ☎558-5118	

※診療時間に変更になる場合があります。また、受診の際は、事前に診療科目を確認してください

※この他に、休日・夜間に通常診療を行っている医療機関があります。「あきる野市内医療機関一覧」、市ホームページ、東京都医療機関案内サービス「ひまわり」(☎03-5272-0303)をご利用ください。

※「あきる野市内医療機関一覧」は、診療科目・診療時間・休診日が分かります。令和元年9月15日号広報と、市ホームページに掲載しています。また、市役所、五日市出張所、増戸連絡所に置いています。

### ○休日、祝日中の新型コロナウイルス受診相談窓口について

○休日、祝日中の新型コロナウイルス感染症に関する相談…「新型コロナコールセンター」(☎0570-55057 午前9時〜午後10時)

○新型コロナウイルスへ感染した疑いのある場合の相談…「都・特別区・八王子市・町田市合同電話相談センター」(☎03-5320-4592 終日)

(以下は広告枠です)

電話・web相談も受付中 注文建築一筋創業115年

**(株)来住野工務店**  
建設業許可・一級建築士事務所登録

新型コロナウイルスによる  
在宅時間の長期化に伴い

家に居る時間が長くなるほど、  
今まであまり気にしていなかった家に関する  
悩みが見つかるようになってくるかと思えます。  
弊社は従業員の衛生管理を徹底のうえ  
対応させていただきます。

一級建築士3名・二級建築士3名・熟練大工6名がいていねいに対応いたします

本社:東京都あきる野市五日市1029 TEL 042-595-1225  
モデルハウス:東京都あきる野市油平208-2(睦橋通り) TEL 0120-915-216

**お葬式はドリーミー**

コープみらい  
コプセ葬提携社

東京都人材支援事業団指定

**ドリーミーホール秋川**

あきる野市上代継64-1 株式会社ドリーミー 検索

☎0120-29-7511 年中無休 24時間受付

地元の **リフォーム専門店** におまかせ!

お気軽に **住まいの困ったな!** ご相談下さい

増築工事 内外装工事 水廻りリフォーム(台所・浴室UB洗面・トイレ・住宅機器)  
屋根葺き替え 外装塗装 外壁サイディング張り 植取替 雪止め取付  
サッシ取替 玄関ドア取替 内窓取付 網戸張替 クロス張り替え 襖張り替え  
フローリング張替 階段重張 外構工事 エクステリア取付

**見積もり無料** …お得な工事いろいろ…

**(有)東京リフォームサービス** ☎533-0633 FAX/533-0677  
あきる野市三内647-4 Email/reform-1@tbp.t-com.ne.jp

児童虐待かもと思ったら1800(いちひやう)番へ