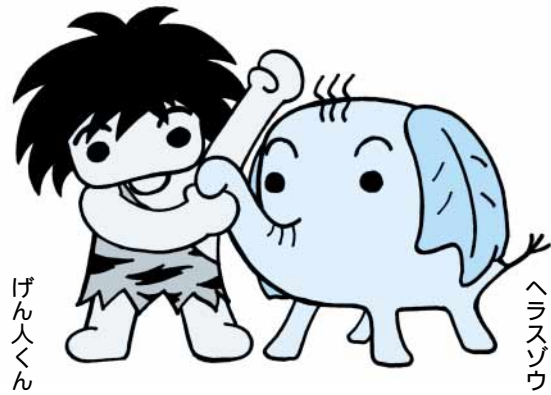
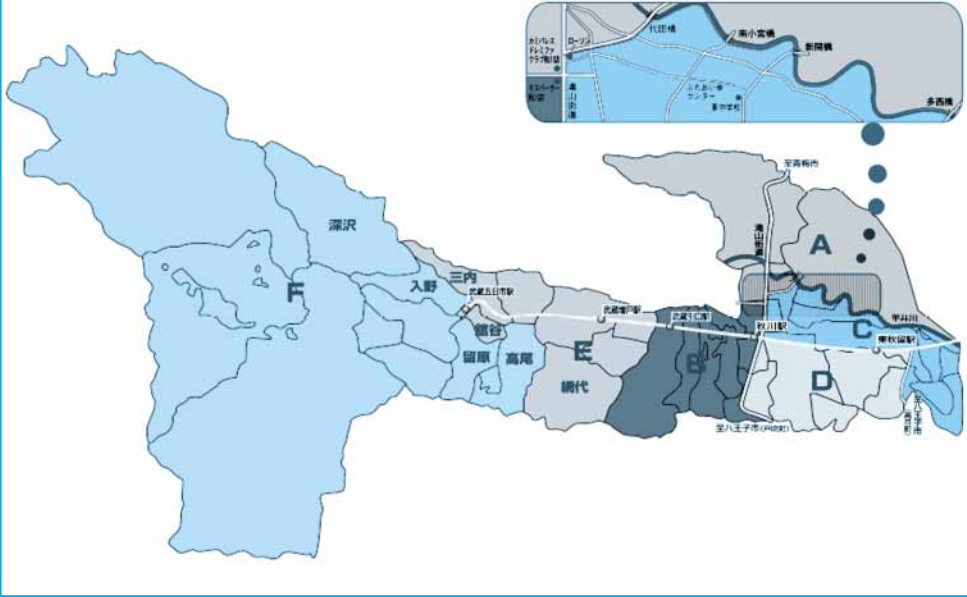


ごみ収集区域図



げん人くん

ヘラスソウ

年末年始のゴミ収集

年末のごみは 早めに少しずつ 出しましょう

表1 年末(12月)の種類別の最終収集日

種類 地区	燃やせるごみ	燃やせないごみ	資源(缶・金属類、びん類)、有害ごみ	資源(紙類、布類)
A地区	28日(木)	26日(火)	27日(水)	22日(金)
B地区	28日(木)	26日(火)	20日(水)	15日(金)
C地区	29日(金)	28日(木)	18日(月)	20日(水)
D地区	29日(金)	28日(木)	25日(月)	27日(水)
E地区	28日(木)	29日(金)	26日(火)	27日(水)
F地区	28日(木)	29日(金)	19日(火)	20日(水)

表2 年始(平成19年1月)の資源の収集日

種類 地区	資源(缶・金属類、びん類)、有害ごみ	資源(紙類、布類)
A地区	17日(水)・31日(水)	12日(金)・26日(金)
B地区	10日(水)・24日(水)	5日(金)・19日(金)
C地区	8日(月)・22日(月)	10日(水)・24日(水)
D地区	15日(月)・29日(月)	17日(水)・31日(水)
E地区	16日(火)・30日(火)	17日(水)・31日(水)
F地区	9日(火)・23日(火)	10日(水)・24日(水)

の部分の収集日が通常の週と変わっています。

年末になると各家庭から出るごみの量が増え、ごみ収集の負担が増えます。しかし、一度にたくさんのごみを出すと、収集できなくなることがあります。年末のごみは、あらかじめ少しずつ出すようにご協力をお願いします。

年末年始のごみ収集、地区別の収集カレンダーに掲載してあります。ですが、もう一度、確認してください。

年末：12月29日(金)まで通常どおり収集(表1のとおり)

年始：平成19年1月4日(木)から通常どおり収集(平成19年1月は、資源の収集日が通常の週と変わっていますので注意してください)(表2のとおり)

ペットボトルも12月30日(土)から平成19年1月3日(水)までの間は回収できません。公共施設や回収協力

世帯と人口

平成18年12月1日現在
世帯 31,483世帯
人口 80,775人
(前月比51人減)
男 40,557人
女 40,218人

問合せ
環境課清掃・リサイクル係
直通558-1830

年末年始のし尿の汲み取り
年末 12月28日(木)の正午まで
年始 平成19年1月4日(木)から



平成19年1月の健康相談

期日・場所
●15日(月)...市役所
●18日(木)...五日市ファインプラザ
時間 午後1時30分～3時30分
内容 血圧・体脂肪率測定、保健師・栄養士による健康や栄養に関する各種相談
受付 当日、直接会場へ
問合せ 健康課健康づくり係(秋川ふれあいセンター内、☎550-3311)へ

平成19年1月の市民相談(予約制)

市役所
●法律相談...9日(火)・23日(火)
●交通事故相談...10日(水)
●税務相談...15日(月)
●登記相談...19日(金)
●相続・遺言など暮らしの手続相談...22日(月)
五日市出張所
●法律相談...11日(木)
●行政相談...24日(水)
●人権身の上相談...26日(金)
時間 午後1時30分～4時30分
予約 法律相談は、相談日の7日前の午前8時30分から電話で受け付けます。その他の相談は、随時受け付けます。
予約・問合せ 秘書広報課広報広聴係(直通558-1269)へ

市の主な社会教育・体育施設の利用

施設名	年末	年始(平成19年)
二宮考古館	12月25日(月)まで	1月5日(金)から
五日市郷土館		
五日市ファインプラザ	12月26日(火)まで	
秋川体育館		
市民プール		12月27日(水)まで
いきいきセンター		
中央公民館		
秋川図書館		
東部図書館エル		12月28日(木)まで
五日市図書館		
増戸分室		
秋川キララホール		
児童館		1月4日(木)から
児童クラブ		

市役所、五日市出張所、増戸連絡所、ルピア市民窓口コーナー、秋川ふれあいセンター、秋川健康会館、あきる野保健相談所、水道管理事務所は、12月29日(金)から平成19年1月3日(水)まで直室で毎日受け付けます。

市役所、五日市出張所、増戸連絡所、ルピア市民窓口、秋川ふれあいセンター、秋川健康会館、あきる野保健相談所、水道管理事務所は、12月29日(金)から平成19年1月3日(水)まで直室で毎日受け付けます。

この期間中は、市役所の土曜・日曜日の窓口業務なども行いません。なお、出産、婚姻、死亡などの届出は、市役所の宿直室で毎日受け付けます。

年末・年始の市の業務

8 職員手当の状況(普通会計)

区分	あきる野市			東京都			国			
期末・勤勉手当	(平成17年度支給割合) 単位:月分			(平成17年度支給割合) 単位:月分			(平成17年度支給割合) 単位:月分			
	期末手当	勤勉手当	合計	期末手当	勤勉手当	合計	期末手当	勤勉手当	合計	
	6月期	1.55 (0.75)	0.50 (0.25)	2.05 (1.00)	1.60 (0.75)	0.475 (0.275)	2.075 (1.025)	1.40 (0.75)	0.725 (0.35)	2.125 (1.10)
	12月期	1.50 (0.95)	0.60 (0.25)	2.10 (1.20)	1.65 (0.95)	0.475 (0.275)	2.125 (1.225)	1.60 (0.85)	0.725 (0.40)	2.325 (1.25)
	3月期	0.17 (0.05)	0.05 (0.05)	0.22 (0.10)	0.25 (0.10)	0.25 (0.10)	0.25 (0.10)	0.25 (0.10)	0.25 (0.10)	0.25 (0.10)
合計	3.22 (1.75)	1.15 (0.55)	4.37 (2.30)	3.50 (1.80)	0.95 (0.55)	4.45 (2.35)	3.00 (1.60)	1.45 (0.75)	4.45 (2.35)	
	職制上の段階、職務の級等による加算措置 有			職制上の段階、職務の級等による加算措置 有			職制上の段階、職務の級等による加算措置 有			
退職手当	単位:月分			単位:月分			単位:月分			
	(支給率)	普通	定年	(支給率)	普通	定年	(支給率)	普通	定年	
	勤続20年	24.25	35.00	勤続20年	24.25	35.00	勤続20年	23.5	30.55	
	勤続25年	32.50	45.50	勤続25年	32.50	45.50	勤続25年	33.5	41.34	
	勤続35年	49.75	59.20	勤続35年	49.75	59.20	勤続35年	47.50	59.28	
最高限度額	59.20	59.20	最高限度額	50.00	59.20	最高限度額	59.28	59.28		
	その他の加算措置 定年前早期退職特例措置(2%~20%加算) 勸奨等退職時の特別昇給 1号給			その他の加算措置 定年前早期退職特例措置(2%~20%加算)			その他の加算措置 定年前早期退職特例措置(2%~20%加算)			
	平成17年度1人当たり平均支給額 普通 1,965万円(平均勤続33年3月) 定年など 2,808万円(平均勤続36年8月)			平成17年度1人当たり平均支給額 普通 230万円(平均勤続6年6月) 定年など 2,625万円(平均勤続35年6月)						

(注) 1 期末・勤勉手当の()内は、再任用短時間勤務職員に係る支給割合です。
 2 期末・勤勉手当の3月期について教育長は、特例措置として支給額の32%の減額となっています。
 3 退職手当の1人当たり平均支給額は、17年度に退職した全職種に係る職員に支給された平均額です。

地域手当	支給対象地域	全地域	特殊勤務手当	区分	全職種	
	支給率	12%		職員全体に占める手当支給職員の割合	2.7%	
(平成18年4月1日現在)	支給対象職員数	445人	(平成17年度)	支給対象職員1人当たり平均支給年額	1,675円	
	東京都の制度(支給率)	地域区分により 12~0%		手当の種類(手当数)	8種類	
	国の制度(支給率)	地域区分により 13~0%		代表的な手当の名称	支給額の多い手当 多くの職員に支給されている手当	危険手当 危険手当 税務手当
	支給対象職員1人当たり平均支給年額(平成17年度)	548,260円				
時間外勤務手当	平成17年度	支給総額 84,813千円 職員1人当たり支給年額 216千円	平成16年度	支給総額 71,371千円 職員1人当たり支給年額 180千円		

(平成18年4月1日現在)

区分	内容	国の制度との異同	国の制度と異なる内容	
扶養手当	配偶者	14,500円	配偶者 13,000円	
	配偶者以外の扶養親族のうち2人まで	6,000円	配偶者以外の扶養親族のうち3人以上 5,000円	
	配偶者以外の扶養親族のうち3人以上	4,000円	配偶者のない職員の第1子 11,000円	
	配偶者のない職員の第1子	14,500円	満16歳の年度初めから満22歳の年度末までの子(配偶者のない職員の第1子を除く)1人につき5,000円を加算	
住居手当	世帯主などで扶養親族のある者	9,000円	異なる	賃貸住宅居住職員に対する最高限度額 27,000円
	世帯主などで扶養親族のない者	8,500円		
通勤手当	交通機関利用 原則6か月定期券額を支給	1か月当たり支給限度額 55,000円	一部異なる	交通用具使用(車、自転車など) 通勤距離により支給額が異なる
	交通用具使用(車、自転車など)	通勤距離に応じて支給		

9 定員の状況

ア 部門別職員数の状況(各年4月1日現在)

区分	職員数		対前年増減数	
	平成17年	平成18年		
一般行政部門	議会	7	6	1
	総務	105	108	3
	税務	34	35	1
	民生	105	103	2
	衛生	36	36	
	農林水産	12	11	1
	商工	8	6	2
	土木	43	40	3
小計	350	345	5	
特別行政部門	教育	102	100	2
小計	102	100	2	
普通会計	452	445	7	
公営企業等会計部門	下水道	14	13	1
	その他	51	54	3
	小計	65	67	2
合計	517 (13)	512 (10)	5 (3)	

(注) 1 職員数は、一般職に属する職員数であり、派遣職員を除いています。
 2 ()内は、再任用短時間勤務職員であり、外書きです。

イ 平成17年の職員数の増減状況

区分	増員数	減員数	差引	主な増減理由	
一般行政部門	議会	0	1	1	人事異動による欠員不補充
	総務	4	1	3	業務量の増および組織改正に伴う増、欠員補充、人事異動による欠員不補充
	税務	1	0	1	欠員補充
	民生	0	2	2	人事異動による欠員不補充
	衛生	0	0	0	
	農林水産	0	1	1	人事異動による欠員不補充
	商工	0	2	2	人事異動による欠員不補充
特別行政部門	土木	0	3	3	人事異動による欠員不補充
	教育	1	3	2	組織改正に伴う減、退職欠員不補充
公営企業等会計部門	下水道	0	1	1	人事異動による欠員不補充
	その他	4	1	3	地域包括支援センター設置による増、退職欠員不補充

10 給与水準

平成17年4月1日現在で、国の一般行政職職員を100とした場合、東京都は103.0で、あきる野市は98.8です。都内26市中でも最も低い水準となっています。

問合せ 職員課人事給与係
(直通 558 - 1334)

消防団の 歳末特別警戒

年末を迎えて、火を使う機会が多くなります。火災が増加するこの時期です。

このため、消防団では防火対策の一環として、12月27日(水)から30日(土)まで、歳末特別警戒を実施します。火は、生活に欠かせないものです。しかし、一瞬間



● ガスコンロや暖房器具は、使い方に気をつけましょう。

● 寝たばこやたばこの投げ捨ては絶対にやめましょう。

● 出かける前、おやすみ前には火の元を点検しましょう。

● 火災は、一瞬のうちに灰にしてしまします。1人ひとりが次のことに心がけて、火災を出さないようにしましょう。

● 出かける前、おやすみ前には火の元を点検しましょう。

● 寝たばこやたばこの投げ捨ては絶対にやめましょう。

● ガスコンロや暖房器具は、使い方に気をつけましょう。

● 寝たばこやたばこの投げ捨ては絶対にやめましょう。

● 出かける前、おやすみ前には火の元を点検しましょう。

防犯意識を 高めましょう

侵入盗対策 市内では、11月から空き巣や忍び込みといった侵入盗が増加しています。空き巣は、留守宅に侵入し金品を窃取するもので、忍び込みとは、夜間就寝中に侵入し、金品を窃取するもので、在宅時ですので、鉢合わせれば強盗など凶悪事件に発展する危険性があります。いずれの場合も侵入手段は、ガラス破りや無施錠が多くを占め、市内での被害は無施錠が大半です。施錠の習慣、補助錠の取り付けなど

侵入盗対策をお願いします。これからの年末年始を控え、犯罪が増加する時期を迎えます。犯罪を未然に防ぐには、1人ひとりが防犯意識を高め、隣近所とのつながりや連携し、犯罪を起させない環境づくりをしましょう。

振り込め詐欺対策 振り込め詐欺の被害がまだまだ後を絶ちません。これだけ騒がれ、自分はまだ安全だと思いがちですが、家族の窮地を伝えられれば、冷静でいられるもの

ではありません。犯人は、その心の動揺に付け込んできます。手口も次から次へ新しいものが出てきていますので、日ごろから家族と話し合い、連絡先などを確認し合うなど冷静に対応できる準備をしておきましょう。

問合せ 五日市警察署(☎595・0110)、福生警察署(☎551・0110)、地域振興課(☎234)へ

あきる野市職員給与等の状況

市職員の給与などは、市議会の議決によって定められる給与条例や、これに基づく規則などによって明らかにされていますが、市民の皆さんに一層のご理解をいただくため、そのあらましを紹介いたします。

1 人件費の状況(普通会計決算)

区分	住民基本台帳人口	歳出額(A)	人件費(B)	実質収支	人件費率(B/A)	昨年度の人件費率
平成17年度	平成18年3月31日現在 80,293人	24,940,333千円	4,668,942千円	451,273千円	18.7%	18.6%

(注) 1 人件費には、特別職に支給される給料・報酬などが含まれます。
2 普通会計とは、一般会計から国民健康保険や老人保健にかかる人件費を除く統計上の会計です。

2 職員給与費の状況(普通会計予算)

区分	職員数(A)	給与費				1人当り給与費(B/A)
		給料	職員手当	期末・勤勉手当	計(B)	
平成18年度	445(10)人	1,941,257千円	495,362千円	876,323千円	3,312,942千円	7,445千円

(注) 1 給与費は、当初予算に計上された額です。
2 職員手当には、退職手当を含みません。
3 ()内は、再任用短時間勤務職員であり、外書きです。

3 職員の平均給料月額、平均給与月額および平均年齢の状況 (平成18年4月1日現在)

区分	一般行政職			技能労務職		
	平均給料月額	平均給与月額	平均年齢	平均給料月額	平均給与月額	平均年齢
あきる野市	374,056円	474,128円	44歳4月	336,161円	407,776円	45歳5月
東京都	361,557円	476,200円	43歳6月	333,526円	429,722円	47歳0月

(注) 平均給与月額は、その月において支給される給料および諸手当の合計額です。

4 職員の初任給の状況 (平成18年4月1日現在)

区分	あきる野市		東京都		国		
	初任給	採用2年経過日給料額	初任給	採用2年経過日給料額	初任給	採用2年経過日給料額	
一般行政職	大卒	179,200円	203,200円	179,200円	203,200円	179,200円 170,200円	196,200円 182,200円
	高卒	144,000円	153,000円	144,000円	153,000円	138,400円	146,700円

5 職員の経験年数別・学歴別平均給料月額の状況 (平成18年4月1日現在)

区分	学歴	経験年数			
		10年	15年	20年	
一般行政職	大卒	あきる野市	279,900円	327,200円	363,800円
		東京都	300,540円	355,311円	407,560円
	高卒	あきる野市	228,600円	263,500円	321,700円
		東京都	244,036円	292,286円	345,171円

(注) 経験年数は、卒業後直ちに採用され、引き続き勤務している場合は、採用後の在職年数をいい、中途採用者については、採用前の前歴などを換算して加算した年数をいいます。

6 一般行政職の級別職員数の状況 (平成18年4月1日現在)

区分	7級	6級	5級	4級	3級	2級	1級	計
標準的な職務内容	部長	課長	課長補佐	係長主査	主任	一般事務 一般技術	一般事務 一般技術	
職員数	12人	45人	52人	101人	110人 (6人)	73人 (4人)	4人	397人 (10人)
構成比	3.0%	11.3%	13.1%	25.5%	27.7% (60.0%)	18.4% (40.0%)	1.0%	100.0% (100.0%)

(注) 1 市の給与条例に基づく給料表の級区分による職員数です。
2 標準的な職務内容とは、それぞれの級に該当する代表的な職名です。
3 ()内は、再任用短時間勤務職員であり、外書きです。

7 特別職の報酬等の状況 (平成18年4月1日現在)

区分	給料	期末手当 (平成17年度支給割合)		区分	報酬	期末手当 (平成17年度支給割合)	
		6月期	12月期			6月期	12月期
市助収入	長	860,000円	2.05月分	議長	510,000円	2.05月分	
	副長	740,000円	2.10月分	副議長	456,000円	2.10月分	
	収入役	695,000円	0.30月分	常任委員長	441,000円	0.25月分	
			合計	4.45月分	議会運営委員長	441,000円	0.25月分
				議員	433,000円	合計	4.40月分

(注) 3月期の期末手当については特例措置として、支給額に市長40%、助役35%、収入役32%の減額となっています。

平成19年から 税源移譲により住民税が 大きく変わります



税源移譲とは

より身近な行政サービス
を効率よく行えるよう、国
から地方へ税金そのものを
移します。

地方自治体は、地方税以
外に国が国税として集めた
財源の中から国庫補助金な
どの財源を受けて、行政サ
ービスを行っています。し
かし、このしくみは、さま
ざまな制約があり、必ずし
も地域の実情にあったもの
とはいえません。このため、
地方自治体が自主的に財源
の確保を行い、住民にとつ
て本間に必要な行政サービ
スを自らの責任でより効率
的に行えるよう、国税であ
る所得税の一部を地方税で
ある個人住民税へ移すこと

何がかわるの

平成19年度分からは、住
民税所得割の税率が10割に
統一されます。

個人住民税には、所得に
応じて負担する所得割と、
皆さんが一定額を均等に負
担する均等割とがあります。

この税源移譲に伴って、
所得割の税率が、現在の三
段階から一律10割に統一さ
れます(図1)。

毎月の給与から税金が差
し引かれる給与所得者の方
は、1月分から所得税が減
り、その代わり6月分から
住民税が増えることになり
ます。しかし、税源の移し
替えなので、「所得税+住
民税」の負担は、基本的に
は変わりません。

税源移譲以外の主な変更点
定率減税の廃止 平成11

になりました。このことを
税源移譲といい、この税源
移譲により、平成19年から
所得税と個人住民税の税率
が変わります。

年度から景気対策のため
に、暫定的な税負担の軽
減措置として導入されて
いた、定率減税が最近の
経済状況を踏まえて廃止
されます(図2)。

図1 税率の段階を変更

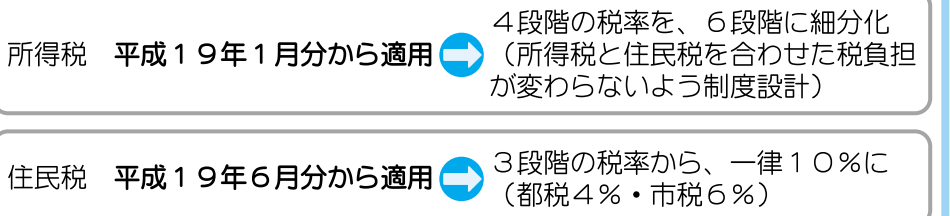


図2 定率減税の廃止

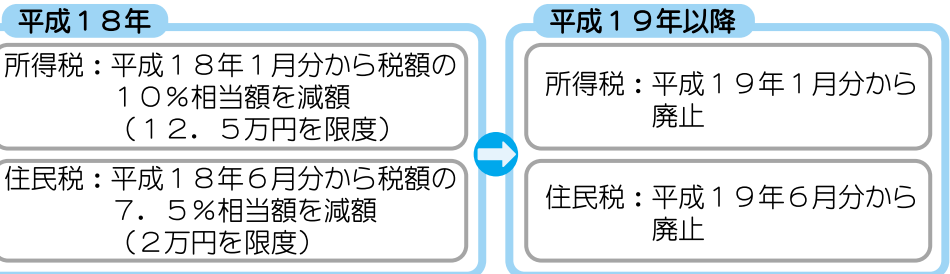
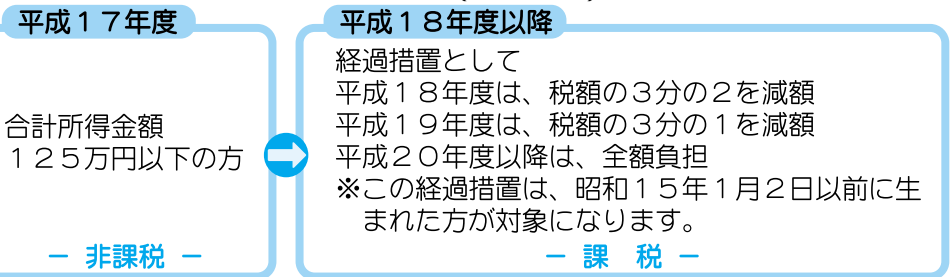


図3 住民税の老年者非課税措置の廃止(経過措置)



新小・中学生に 入学通知を送付します

4月から小・中学校に入
学する子どものいる家庭に、
「入学通知書」を12月18日
ごろに送付します。この通
知書が届かない場合や次の
場合は、ご連絡ください。

- 入学通知書を受け取った
後、転居・転出した場合
●3月末までに転居・転出
する場合

- 国、私立小・中学校に入
学する場合(入学校の入
学承諾書を出してくだ
さい)

- 外国人の方で入学を希望
する場合(就学願を提出
している場合は、不要)

- 入学通知書に記載の指定
学校の変更を希望する場
合(事前調査票を提出し
ている場合、別途通知し
ます)

問合せ 指導・学務課学
務係(直通558・24
12)へ



ITボランティアによる パソコン講習

初心者パソコン講習
「マウスの使い方」文字
入力」講座

● 期日:平成19年2月19日
(月)・26日(月)(2日間コ
ース)

* 時間:午前9時30分~午
後0時30分

* 内容:マウスの使い方か
ら文字入力まで

* 対象:今までにIT講習、
初心者パソコン講習、マ

ウスの使い方「文字入力」
講座を受けていない方
* 定員:15人(抽選)
* 費用:1000円(テキ
スト代)

初心者パソコンレベルア
ップ講習
● 「初歩のワード」講座
* 日時:2月8日(木) 午後
1時30分~4時30分
* 内容:ワードを使って案
内状を作成する。

* 対象:IT(初心者パソ
コン)講習受講者とパソ
コンの基本操作(マウス
操作・文字入力)ができ
る方

今までに、「初歩のワー
ド」講座を受けていない
方

* 定員:15人(抽選)
* 費用:無料

場所 あきる野ルピア4
階学習室1

初心者パソコン質問コーナー

期日 平成19年2月6日
(火)・20日(火)

時間 午前10時~正午

場所 あきる野ルピア4

階学習室1
内容 初心者からのパソ
コン操作の質問にお答え
します。
費用 無料
受付 当日、直接会場へ
問合せ あきる野生涯学
習センター(☎550・
4747)へ

製造事業所の皆さんへ

統計調査にご協力ください

経済産業省では、「平成
18年工業統計調査」を12月
31日現在で行います。

来年1月に調査員が伺い
ますので、調査にご協力を
お願いします。

問合せ 総務課庶務係(直
通558・1329)へ



毎年1月15日前後に、市
内各地で、正月に飾ったお
飾りや門松などを集めて焼
く「どんど焼」(糺の神)
が行われます。このような
伝統的行事については、東
京都条例による焼却行為の
原則禁止の例外となってい
ます。
しかし、この「お飾り」

国民年金

20歳前傷病による 障害基礎年金

国民年金加入対象になる
20歳前に、初診日(障がい

などに、近年プラスチック
やビニールを利用した商品
が多く見られ、どんど焼に
は適さない場合があります。
正月明けに、子どもたち
などが「お飾り集め」をす
る地域があります。その
時はプラスチック類を取り
除いて渡すようにお願いし
ます。

また、灰や燃えカスが飛
散しないように注意して
ください。

問合せ 環境課環境・緑
化係(内線2514)へ

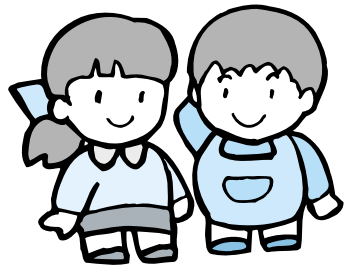
平成19年1月の 乳幼児歯科健診

期日・受付時間
● 1月16日(火)・25日(木)・30日(火)...
午前9時~10時
● 1月22日(月)・29日(月)...午後1時
30分~2時30分
場所 あきる野保健相談所
内容 歯科医師による口の中の
健康診断
対象 4歳未満の乳幼児
定員 45人(申し込み順)
申込み・問合せ あきる野保健
相談所(☎558-5091)へ

の原因となった病気やけが
について、初めて医師の診
療を受けた日(のある方は、
20歳になったとき(障害認
定日が20歳以降の場合は障
害認定日)に、一定程度の
障がい状態に該当してい
れば、障害基礎年金が受け
られます。
年金額(平成18年度)

- 一級:99万1000円
- 二級:79万2100円

親子の集いの広場 (児童館開放)



児童館に集まって親子で遊んだり、いろいろなお母さんとお話ししませんか?

- 期日・場所
 - * 平成19年1月10日(水) 草花児童センター
 - * 平成19年1月24日(水) 西児童館
 - * 平成19年2月7日(水) 草花児童センター
 - * 平成19年2月21日(水) 西児童館
 - * 平成19年3月7日(水) 多西児童館
- 対象: 市内在住・在勤の方
- 内容: ボールやフープ、絵本などで楽しく遊びます。午前11時15分からは手遊びやパネルシアターを皆さんで楽しみます。
- 持ち物: 水筒
- 費用: 無料
- 問合せ: 草花児童センター (☎558・3112) へ

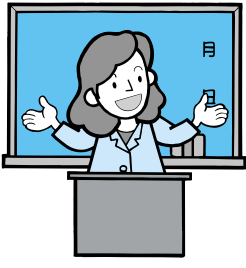
市民カレッジ公開講座

多摩に伝わった祭り囃子を追って

多摩地域の

調査事例を通して

日時: 平成19年1月23日(火) 午後2時~4時
 場所: あきる野ルピア3階集会室
 内容: 民俗芸能の分野における講師の長年の調査から、日記などを通して祭りの楽しさや祭りの取組の苦労話、祭り囃子の



魅力について学習します。講師: 溝口重郎氏(市民カレッジ講師)
 対象: 市内在住・在勤の方
 定員: 40人(申し込み順)
 費用: 無料
 申込み・問合せ: あきる野生涯学習センター(☎550・4747) へ

市民のひろば

掲載内容についての責任は、負いかねます。掲載希望の方は、問い合わせてください。

問合せ: 秘書広報課広報広聴係
 電話番号: 558-1269 (直通)

講演会など

美しくハイセンスなブリザード
 アレンジをしませんか
 日12月20日・27日10時~12時 / 場中央公民館 / 説クリ

日時(時間は24時間表示) / 場所 / 講師 / 費用 / 説明 / 問合せ

スマスとお正月のお飾り / 費2300円(材料費) / 問NPO法人IFD協会 / 泉☎080・1078・0173

みんなで一緒に歌いましょう
 日12月21日10時~12時 / 場中央公民館 / 講三浦純子氏 / 費無料 / 説クリスマスソングほか / 問ぼーこ・あ・ぼーこ 堀部☎558・5374

離乳食教室



こつくんコース
 ● 日時: 平成19年1月11日(木) 午前10時~11時30分 (午前9時45分開場)
 ● 内容: 離乳食中期から後期(2~3回食)までを中心とした離乳食の実演と試食
 ● 対象: おおむね生後7か月から9か月までの乳児の保護者
 ● 定員: 16人(申し込み順)
 ● 保育室: 定員10人(対象児のみ)
 ● 場所: あきる野保健相談所
 ● 申込み・問合せ: あきる野保健相談所(☎558・5091) へ

点字講習会

● 期日: 平成19年1月16日から3月20日までの毎週火曜日(全10回)
 ● 時間: 午前10時~正午
 ● 会場: 秋川ふれあいセンター
 ● 講師: 谷津みさえ氏(点訳奉仕員指導者)
 ● 対象: 市内在住・在勤で点字に関心があり、受講後ボランティア活動をする意思のある方
 ● 定員: 20人(申し込み順)
 ● 費用: 2500円
 ● 申込み・問合せ: あきる野市社会福祉協議会(☎559・6711) へ

ネットワーク

放送大学4月入学生募集

放送大学は、テレビやラジオで授業を行なう正規の大学です。学歴に関係なく、1科目から学べます。
 締切り: 平成19年2月15日(木)まで
 募集要項は、社会教育課窓口にもあります。
 資料請求(無料)・問合せ: 放送大学東京多摩学習センター(☎1877-0045 小平市学園西町1-29-1、☎042・349・3467、http://www.u-a.ac.jp) へ

多摩発・共に団塊の世代を考える

● 日時: 平成19年2月1日(木) 午後1時30分~4時30分
 ● 場所: 八王子市芸術文化

自衛官募集案内

● 費用(入場券、保険代を含む):
 * 18歳以上: 3300円
 * 12~17歳: 2600円
 * 4~11歳: 2300円
 * 3歳以下: 無料
 ● 障がい(児)者家庭の親子
 ● 定員: 80人(抽選)
 ● 費用(入場券、保険代を含む):
 * 18歳以上: 3700円
 * 12~17歳: 3100円
 * 4~11歳: 2700円
 * 3歳以下: 無料
 ● 対象: 市内在住の方
 ● 申込み方法: 12月28日(水) (消印有効) までに、往復はがきに「ひとり親家庭」または「障がい(児)者親子」参加希望(朱書き)を記入し、住所、氏名を記入し、郵送してください。

無料法律相談会

● 日時: 平成19年1月20日(土) 午後1時から
 ● 場所: 立川法律相談センター(立川市曙町2-37-17 コアシティ12階)
 ● 予約制
 ● 予約期間: 平成19年1月12日(金)~18日(木) 午前9時30分~午後4時30分(日曜日を除く)
 ● 電話番号: 548・7790

自衛官募集案内

● 費用(入場券、保険代を含む):
 * 18歳以上: 3300円
 * 12~17歳: 2600円
 * 4~11歳: 2300円
 * 3歳以下: 無料
 ● 障がい(児)者家庭の親子
 ● 定員: 80人(抽選)
 ● 費用(入場券、保険代を含む):
 * 18歳以上: 3700円
 * 12~17歳: 3100円
 * 4~11歳: 2700円
 * 3歳以下: 無料
 ● 対象: 市内在住の方
 ● 申込み方法: 12月28日(水) (消印有効) までに、往復はがきに「ひとり親家庭」または「障がい(児)者親子」参加希望(朱書き)を記入し、住所、氏名を記入し、郵送してください。

親子バスレクリエーション

● 期日: 平成19年3月28日(水)
 ● 場所: 妙高高原池の平スキー場
 ● 定員: 80人(抽選)

● 試験期日: 平成19年1月28日(日)、2月17日(土)、3月3日(土)
 ● 予備自衛官補
 ● 応募資格: 一般公募: 18歳以上34歳未満
 ● 技能公募: 18歳以上で、保有する特技に応じ53歳から55歳未満
 ● 受付期間: 平成19年1月9日(火)~4月9日(月)
 ● 試験期日: 平成19年4月14日(土)・15日(日)・16日(月)
 ● 応募・問合せ: 自衛隊福生募集案内所(☎551・4725) へ

● 試験期日: 平成19年1月28日(日)、2月17日(土)、3月3日(土)
 ● 予備自衛官補
 ● 応募資格: 一般公募: 18歳以上34歳未満
 ● 技能公募: 18歳以上で、保有する特技に応じ53歳から55歳未満
 ● 受付期間: 平成19年1月9日(火)~4月9日(月)
 ● 試験期日: 平成19年4月14日(土)・15日(日)・16日(月)
 ● 応募・問合せ: 自衛隊福生募集案内所(☎551・4725) へ

● 試験期日: 平成19年1月28日(日)、2月17日(土)、3月3日(土)
 ● 予備自衛官補
 ● 応募資格: 一般公募: 18歳以上34歳未満
 ● 技能公募: 18歳以上で、保有する特技に応じ53歳から55歳未満
 ● 受付期間: 平成19年1月9日(火)~4月9日(月)
 ● 試験期日: 平成19年4月14日(土)・15日(日)・16日(月)
 ● 応募・問合せ: 自衛隊福生募集案内所(☎551・4725) へ

● 試験期日: 平成19年1月28日(日)、2月17日(土)、3月3日(土)
 ● 予備自衛官補
 ● 応募資格: 一般公募: 18歳以上34歳未満
 ● 技能公募: 18歳以上で、保有する特技に応じ53歳から55歳未満
 ● 受付期間: 平成19年1月9日(火)~4月9日(月)
 ● 試験期日: 平成19年4月14日(土)・15日(日)・16日(月)
 ● 応募・問合せ: 自衛隊福生募集案内所(☎551・4725) へ

● 試験期日: 平成19年1月28日(日)、2月17日(土)、3月3日(土)
 ● 予備自衛官補
 ● 応募資格: 一般公募: 18歳以上34歳未満
 ● 技能公募: 18歳以上で、保有する特技に応じ53歳から55歳未満
 ● 受付期間: 平成19年1月9日(火)~4月9日(月)
 ● 試験期日: 平成19年4月14日(土)・15日(日)・16日(月)
 ● 応募・問合せ: 自衛隊福生募集案内所(☎551・4725) へ

● 試験期日: 平成19年1月28日(日)、2月17日(土)、3月3日(土)
 ● 予備自衛官補
 ● 応募資格: 一般公募: 18歳以上34歳未満
 ● 技能公募: 18歳以上で、保有する特技に応じ53歳から55歳未満
 ● 受付期間: 平成19年1月9日(火)~4月9日(月)
 ● 試験期日: 平成19年4月14日(土)・15日(日)・16日(月)
 ● 応募・問合せ: 自衛隊福生募集案内所(☎551・4725) へ

● 試験期日: 平成19年1月28日(日)、2月17日(土)、3月3日(土)
 ● 予備自衛官補
 ● 応募資格: 一般公募: 18歳以上34歳未満
 ● 技能公募: 18歳以上で、保有する特技に応じ53歳から55歳未満
 ● 受付期間: 平成19年1月9日(火)~4月9日(月)
 ● 試験期日: 平成19年4月14日(土)・15日(日)・16日(月)
 ● 応募・問合せ: 自衛隊福生募集案内所(☎551・4725) へ

● 試験期日: 平成19年1月28日(日)、2月17日(土)、3月3日(土)
 ● 予備自衛官補
 ● 応募資格: 一般公募: 18歳以上34歳未満
 ● 技能公募: 18歳以上で、保有する特技に応じ53歳から55歳未満
 ● 受付期間: 平成19年1月9日(火)~4月9日(月)
 ● 試験期日: 平成19年4月14日(土)・15日(日)・16日(月)
 ● 応募・問合せ: 自衛隊福生募集案内所(☎551・4725) へ

● 試験期日: 平成19年1月28日(日)、2月17日(土)、3月3日(土)
 ● 予備自衛官補
 ● 応募資格: 一般公募: 18歳以上34歳未満
 ● 技能公募: 18歳以上で、保有する特技に応じ53歳から55歳未満
 ● 受付期間: 平成19年1月9日(火)~4月9日(月)
 ● 試験期日: 平成19年4月14日(土)・15日(日)・16日(月)
 ● 応募・問合せ: 自衛隊福生募集案内所(☎551・4725) へ

● 試験期日: 平成19年1月28日(日)、2月17日(土)、3月3日(土)
 ● 予備自衛官補
 ● 応募資格: 一般公募: 18歳以上34歳未満
 ● 技能公募: 18歳以上で、保有する特技に応じ53歳から55歳未満
 ● 受付期間: 平成19年1月9日(火)~4月9日(月)
 ● 試験期日: 平成19年4月14日(土)・15日(日)・16日(月)
 ● 応募・問合せ: 自衛隊福生募集案内所(☎551・4725) へ

● 試験期日: 平成19年1月28日(日)、2月17日(土)、3月3日(土)
 ● 予備自衛官補
 ● 応募資格: 一般公募: 18歳以上34歳未満
 ● 技能公募: 18歳以上で、保有する特技に応じ53歳から55歳未満
 ● 受付期間: 平成19年1月9日(火)~4月9日(月)
 ● 試験期日: 平成19年4月14日(土)・15日(日)・16日(月)
 ● 応募・問合せ: 自衛隊福生募集案内所(☎551・4725) へ

● 試験期日: 平成19年1月28日(日)、2月17日(土)、3月3日(土)
 ● 予備自衛官補
 ● 応募資格: 一般公募: 18歳以上34歳未満
 ● 技能公募: 18歳以上で、保有する特技に応じ53歳から55歳未満
 ● 受付期間: 平成19年1月9日(火)~4月9日(月)
 ● 試験期日: 平成19年4月14日(土)・15日(日)・16日(月)
 ● 応募・問合せ: 自衛隊福生募集案内所(☎551・4725) へ

● 試験期日: 平成19年1月28日(日)、2月17日(土)、3月3日(土)
 ● 予備自衛官補
 ● 応募資格: 一般公募: 18歳以上34歳未満
 ● 技能公募: 18歳以上で、保有する特技に応じ53歳から55歳未満
 ● 受付期間: 平成19年1月9日(火)~4月9日(月)
 ● 試験期日: 平成19年4月14日(土)・15日(日)・16日(月)
 ● 応募・問合せ: 自衛隊福生募集案内所(☎551・4725) へ

● 試験期日: 平成19年1月28日(日)、2月17日(土)、3月3日(土)
 ● 予備自衛官補
 ● 応募資格: 一般公募: 18歳以上34歳未満
 ● 技能公募: 18歳以上で、保有する特技に応じ53歳から55歳未満
 ● 受付期間: 平成19年1月9日(火)~4月9日(月)
 ● 試験期日: 平成19年4月14日(土)・15日(日)・16日(月)
 ● 応募・問合せ: 自衛隊福生募集案内所(☎551・4725) へ

● 試験期日: 平成19年1月28日(日)、2月17日(土)、3月3日(土)
 ● 予備自衛官補
 ● 応募資格: 一般公募: 18歳以上34歳未満
 ● 技能公募: 18歳以上で、保有する特技に応じ53歳から55歳未満
 ● 受付期間: 平成19年1月9日(火)~4月9日(月)
 ● 試験期日: 平成19年4月14日(土)・15日(日)・16日(月)
 ● 応募・問合せ: 自衛隊福生募集案内所(☎551・4725) へ

● 試験期日: 平成19年1月28日(日)、2月17日(土)、3月3日(土)
 ● 予備自衛官補
 ● 応募資格: 一般公募: 18歳以上34歳未満
 ● 技能公募: 18歳以上で、保有する特技に応じ53歳から55歳未満
 ● 受付期間: 平成19年1月9日(火)~4月9日(月)
 ● 試験期日: 平成19年4月14日(土)・15日(日)・16日(月)
 ● 応募・問合せ: 自衛隊福生募集案内所(☎551・4725) へ

● 試験期日: 平成19年1月28日(日)、2月17日(土)、3月3日(土)
 ● 予備自衛官補
 ● 応募資格: 一般公募: 18歳以上34歳未満
 ● 技能公募: 18歳以上で、保有する特技に応じ53歳から55歳未満
 ● 受付期間: 平成19年1月9日(火)~4月9日(月)
 ● 試験期日: 平成19年4月14日(土)・15日(日)・16日(月)
 ● 応募・問合せ: 自衛隊福生募集案内所(☎551・4725) へ

● 試験期日: 平成19年1月28日(日)、2月17日(土)、3月3日(土)
 ● 予備自衛官補
 ● 応募資格: 一般公募: 18歳以上34歳未満
 ● 技能公募: 18歳以上で、保有する特技に応じ53歳から55歳未満
 ● 受付期間: 平成19年1月9日(火)~4月9日(月)
 ● 試験期日: 平成19年4月14日(土)・15日(日)・16日(月)
 ● 応募・問合せ: 自衛隊福生募集案内所(☎551・4725) へ

● 試験期日: 平成19年1月28日(日)、2月17日(土)、3月3日(土)
 ● 予備自衛官補
 ● 応募資格: 一般公募: 18歳以上34歳未満
 ● 技能公募: 18歳以上で、保有する特技に応じ53歳から55歳未満
 ● 受付期間: 平成19年1月9日(火)~4月9日(月)
 ● 試験期日: 平成19年4月14日(土)・15日(日)・16日(月)
 ● 応募・問合せ: 自衛隊福生募集案内所(☎551・4725) へ

● 試験期日: 平成19年1月28日(日)、2月17日(土)、3月3日(土)
 ● 予備自衛官補
 ● 応募資格: 一般公募: 18歳以上34歳未満
 ● 技能公募: 18歳以上で、保有する特技に応じ53歳から55歳未満
 ● 受付期間: 平成19年1月9日(火)~4月9日(月)
 ● 試験期日: 平成19年4月14日(土)・15日(日)・16日(月)
 ● 応募・問合せ: 自衛隊福生募集案内所(☎551・4725) へ

● 試験期日: 平成19年1月28日(日)、2月17日(土)、3月3日(土)
 ● 予備自衛官補
 ● 応募資格: 一般公募: 18歳以上34歳未満
 ● 技能公募: 18歳以上で、保有する特技に応じ53歳から55歳未満
 ● 受付期間: 平成19年1月9日(火)~4月9日(月)
 ● 試験期日: 平成19年4月14日(土)・15日(日)・16日(月)
 ● 応募・問合せ: 自衛隊福生募集案内所(☎551・4725) へ

● 試験期日: 平成19年1月28日(日)、2月17日(土)、3月3日(土)
 ● 予備自衛官補
 ● 応募資格: 一般公募: 18歳以上34歳未満
 ● 技能公募: 18歳以上で、保有する特技に応じ53歳から55歳未満
 ● 受付期間: 平成19年1月9日(火)~4月9日(月)
 ● 試験期日: 平成19年4月14日(土)・15日(日)・16日(月)
 ● 応募・問合せ: 自衛隊福生募集案内所(☎551・4725) へ

● 試験期日: 平成19年1月28日(日)、2月17日(土)、3月3日(土)
 ● 予備自衛官補
 ● 応募資格: 一般公募: 18歳以上34歳未満
 ● 技能公募: 18歳以上で、保有する特技に応じ53歳から55歳未満
 ● 受付期間: 平成19年1月9日(火)~4月9日(月)
 ● 試験期日: 平成19年4月14日(土)・15日(日)・16日(月)
 ● 応募・問合せ: 自衛隊福生募集案内所(☎551・4725) へ

● 試験期日: 平成19年1月28日(日)、2月17日(土)、3月3日(土)
 ● 予備自衛官補
 ● 応募資格: 一般公募: 18歳以上34歳未満
 ● 技能公募: 18歳以上で、保有する特技に応じ53歳から55歳未満
 ● 受付期間: 平成19年1月9日(火)~4月9日(月)
 ● 試験期日: 平成19年4月14日(土)・15日(日)・16日(月)
 ● 応募・問合せ: 自衛隊福生募集案内所(☎551・4725) へ

● 試験期日: 平成19年1月28日(日)、2月17日(土)、3月3日(土)
 ● 予備自衛官補
 ● 応募資格: 一般公募: 18歳以上34歳未満
 ● 技能公募: 18歳以上で、保有する特技に応じ53歳から55歳未満
 ● 受付期間: 平成19年1月9日(火)~4月9日(月)
 ● 試験期日: 平成19年4月14日(土)・15日(日)・16日(月)
 ● 応募・問合せ: 自衛隊福生募集案内所(☎551・4725) へ

● 試験期日: 平成19年1月28日(日)、2月17日(土)、3月3日(土)
 ● 予備自衛官補
 ● 応募資格: 一般公募: 18歳以上34歳未満
 ● 技能公募: 18歳以上で、保有する特技に応じ53歳から55歳未満
 ● 受付期間: 平成19年1月9日(火)~4月9日(月)
 ● 試験期日: 平成19年4月14日(土)・15日(日)・16日(月)
 ● 応募・問合せ: 自衛隊福生募集案内所(☎551・4725) へ

● 試験期日: 平成19年1月28日(日)、2月17日(土)、3月3日(土)
 ● 予備自衛官補
 ● 応募資格: 一般公募: 18歳以上34歳未満
 ● 技能公募: 18歳以上で、保有する特技に応じ53歳から55歳未満
 ● 受付期間: 平成19年1月9日(火)~4月9日(月)
 ● 試験期日: 平成19年4月14日(土)・15日(日)・16日(月)
 ● 応募・問合せ: 自衛隊福生募集案内所(☎551・4725) へ

● 試験期日: 平成19年1月28日(日)、2月17日(土)、3月3日(土)
 ● 予備自衛官補
 ● 応募資格: 一般公募: 18歳以上34歳未満
 ● 技能公募: 18歳以上で、保有する特技に応じ53歳から55歳未満
 ● 受付期間: 平成19年1月9日(火)~4月9日(月)
 ● 試験期日: 平成19年4月14日(土)・15日(日)・16日(月)
 ● 応募・問合せ: 自衛隊福生募集案内所(☎551・4725) へ

● 試験期日: 平成19年1月28日(日)、2月17日(土)、3月3日(土)
 ● 予備自衛官補
 ● 応募資格: 一般公募: 18歳以上34歳未満
 ● 技能公募: 18歳以上で、保有する特技に応じ53歳から55歳未満
 ● 受付期間: 平成19年1月9日(火)~4月9日(月)
 ● 試験期日: 平成19年4月14日(土)・15日(日)・16日(月)
 ● 応募・問合せ: 自衛隊福生募集案内所(☎551・4725) へ

● 試験期日: 平成19年1月28日(日)、2月17日(土)、3月3日(土)
 ● 予備自衛官補
 ● 応募資格: 一般公募: 18歳以上34歳未満
 ● 技能公募: 18歳以上で、保有する特技に応じ53歳から55歳未満
 ● 受付期間: 平成19年1月9日(火)~4月9日(月)
 ● 試験期日: 平成19年4月14日(土)・15日(日)・16日(月)
 ● 応募・問合せ: 自衛隊福生募集案内所(☎551・4725) へ

● 試験期日: 平成19年1月28日(日)、2月17日(土)、3月3日(土)
 ● 予備自衛官補
 ● 応募資格: 一般公募: 18歳以上34歳未満
 ● 技能公募: 18歳以上で、保有する特技に応じ53歳から55歳未満
 ● 受付期間: 平成19年1月9日(火)~4月9日(月)
 ● 試験期日: 平成19年4月14日(土)・15日(日)・16日(月)
 ● 応募・問合せ: 自衛隊福生募集案内所(☎551・4725) へ

● 試験期日: 平成19年1月28日(日)、2月17日(土)、3月3日(土)
 ● 予備自衛官補
 ● 応募資格: 一般公募: 18歳以上34歳未満
 ● 技能公募: 18歳以上で、保有する特技に応じ53歳から55歳未満
 ● 受付期間: 平成19年1月9日(火)~4月9日(月)
 ● 試験期日: 平成19年4月14日(土)・15日(日)・16日(月)
 ● 応募・問合せ: 自衛隊福生募集案内所(☎551・4725) へ

● 試験期日: 平成19年1月28日(日)、2月17日(土)、3月3日(土)
 ● 予備自衛官補
 ● 応募資格: 一般公募: 18歳以上34歳未満
 ● 技能公募: 18歳以上で、保有する特技に応じ53歳から55歳未満
 ● 受付期間: 平成19年1月9日(火)~4月9日(月)
 ● 試験期日: 平成19年4月14日(土)・15日(日)・16日(月)
 ● 応募・問合せ: 自衛隊福生募集案内所(☎551・4725) へ

● 試験期日: 平成19年1月28日(日)、2月17日(土)、3月3日(土)
 ● 予備自衛官補
 ● 応募資格: 一般公募: 18歳以上34歳未満
 ● 技能公募: 18歳以上で、保有する特技に応じ53歳から55歳未満
 ● 受付期間: 平成19年1月9日(火)~4月9日(月)
 ● 試験期日: 平成19年4月14日(土)・15日(日)・16日(月)
 ● 応募・問合せ: 自衛隊福生募集案内所(☎551・4725) へ

● 試験期日: 平成19年1月28日(日)、2月17日(土)、3月3日(土)
 ● 予備自衛官補
 ● 応募資格: 一般公募: 18歳以上34歳未満
 ● 技能公募: 18歳以上で、保有する特技に応じ53歳から55歳未満
 ● 受付期間: 平成19年1月9日(火)~4月9日(月)
 ● 試験期日: 平成19年4月14日(土)・15日(日)・16日(月)
 ● 応募・問合せ: 自衛隊福生募集案内所(☎551・4725) へ

● 試験期日: 平成19年1月28日(日)、2月17日(土)、3月3日(土)
 ● 予備自衛官補
 ● 応募資格: 一般公募: 18歳以上34歳未満
 ● 技能公募: 18歳以上で、保有する特技に応じ53歳から55歳未満
 ● 受付期間: 平成19年1月9日(火)~4月9日(月)
 ● 試験期日: 平成19年4月14日(土)・15日(日)・16日(月)
 ● 応募・問合せ: 自衛隊福生募集案内所(☎551・4725) へ

● 試験期日: 平成19年1月28日(日)、2月17日(土)、3月3日(土)
 ● 予備自衛官補
 ● 応募資格: 一般公募: 18歳以上34歳未満
 ● 技能公募: 18歳以上で、保有する特技に応じ53歳から55歳未満
 ● 受付期間: 平成19年1月9日(火)~4月9日(月)
 ● 試験期日: 平成19年4月14日(土)・15日(日)・16日(月)
 ● 応募・問合せ: 自衛隊福生募集案内所(☎551・4725) へ

● 試験期日: 平成19年1月28日(日)、2月17日(土)、3月3日(土)
 ● 予備自衛官補
 ● 応募資格: 一般公募: 18歳以上34歳未満
 ● 技能公募: 18歳以上で、保有する特技に応じ53歳から55歳未満
 ● 受付期間: 平成19年1月9日(火)~4月9日(月)
 ● 試験期日: 平成19年4月14日(土)・15日(日)・16日(月)
 ● 応募・問合せ: 自

秋川キララホールコンサート情報

予約・問合せ ☎559-7500



藤原道山



池上眞吾

藤原道山ジャパネスクライプ

日時 平成19年1月14日(日) 午後3時開演
 料金(全席指定) 一般3,500円、会員3,000円、学生1,500円
 出演 藤原道山(尺八)、池上眞吾(箏、十七絃、三絃、作曲)、帯名久仁子(箏、十七絃、三絃、胡弓)
 未就学児の入場はできません。



帯名久仁子

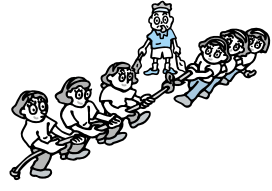
インフォメーション



教室・講座・講習会のごあんない

あきる野市民

綱引き競技大会



● 運動会の綱引きとは一味違った室内で行なう綱引き競技(8人1チーム)にチャレンジしてみませんか!
 ● 日時 平成19年1月28日(日) 午前9時(受付)
 ● 場所 秋川体育館
 ● チーム編成 1チーム12人以内(10人以内の場合には監督、トレーナーが選手との兼務可)
 ● 監督: 1人
 ● トレーナー: 1人
 ● 出場選手: 8人
 ● 交代要員: 2人
 ● 種目
 ● 一般男子の部: ライトミドル級(選手の合計体重が600キロ以内)
 ● 自治会・町内会男子の部: ライトミドル級(選手の合計体重が600キロ以内)
 ● 女子の部(体重制限なし) 競技方法 トーナメント方式(参加チーム数により一部リーグ戦併用) 組合せ 当日、抽選により決定
 ● 対象 市内在住・在勤・在学の15歳以上の方(中学生は除く)
 ● 費用 無料
 ● 締切り 平成19年1月18日(木)
 ● 申込み・問合せ 秋川体育館(☎559-1163)へ

図書館からのお知らせ

12月の休館日

秋川図書館、東部図書館エル、五日市図書館、増戸分室 18日(月)・23日(土)・25日(月)
 年末年始の休館日(「返却ポスト」も使えません)
 秋川図書館、東部図書館エル、五日市図書館、増戸分室 12月28日(木)~平成19年1月4日(木)

秋川図書館(☎558-1108)

クリスマスの本の展示
 期間 12月24日(日)まで
 内容 クリスマスに関連した図書
 おはなし会
 日時 12月20日(水) 午後3時~3時30分

東部図書館エル(☎550-5959)

ボランティア(絵本とおはなしの会)によるおはなし会
 日時 12月20日(水) 午後3時~3時30分
 ひよこのおはなし会
 日時 12月21日(木) 午前11時~11時20分
 対象 1歳から3歳までの幼児とその保護者

五日市図書館(☎595-0236)

クリスマスの本の展示
 期間 12月24日(日)まで
 内容 クリスマスに関連した図書
 増戸分室(☎596-0109)
 おはなし会
 日時 12月20日(水) 午後3時~3時30分

視覚障害をお持ちの方へ

図書館では、録音テープの作成、対面朗読などのサービスを行っています。図書館に問い合わせてください。

《図書館ホームページアドレス》
<https://www.library.akiruno.tokyo.jp/index.asp>
 《携帯版アドレス》
<https://www.library.akiruno.tokyo.jp/i/home.html> を入力またはバーコードを読み取ってアクセスしてください。



市民大学「江戸の川柳」

~庶民の笑いと風刺の文芸~



笑いと風刺のセンスで表現する日本独特の短詩型文芸の川柳、その原点となった江戸時代中期以降の古川柳の名句や佳句を通して、百万都市江戸に生きた庶民の生活や哀歓などを理解します。

表 市民大学「江戸の川柳」

期日	内容
平成19年1月12日(金)	江戸の川柳(古川柳)とはどのようなものか。俳句および現代川柳との比較・検討
平成19年1月19日(金)	江戸の川柳の鑑賞入門。「誹風柳多留(はいふうやなぎだる)」など所載の名句・佳句を味わう
平成19年1月26日(金)	江戸の川柳を通して、百万都市江戸に生きた庶民の生活や哀歓を理解する

定員 40人(申し込み順)
 費用 無料
 申込み・問合せ 中央公民館(☎559-1222)へ

年末年始の休日医科診療と歯科診療(急患の方) 往診はしません

期日	休日診療		準夜診療		歯科診療	
	受付時間	診療時間	受付時間	診療時間	受付・診療時間	医療機関
	9:00~11:45 13:00~16:45	9:00~12:00 13:00~17:00	17:00~21:45	17:00~22:00	9:00~12:00 13:00~17:00	
29日(金)	葉山医院	引田552 558-0543	奥村整形外科	下代継19-1 518-2730	せめま歯科医院	秋川2-1-1寿ビル2F 532-4682
30日(土)	池谷医院	秋川1-3-7 550-0005	朱膳寺内科 クリニック	秋留1-1-10あきる野 クリニックタウン1F 559-9201	塚本歯科医院	草花3258-4 559-3040
31日(日)	近藤医院	油平35 558-0506	鈴木内科	館谷156 596-2307	おおの歯科医院	秋川6-17-13アベニュー 小野2F 550-0484
1日(月)	あきる野台病院	秋川6-5-1 559-5761	あきる野台病院	秋川6-5-1 559-5761	福生市東町3-10栄和ビル4F 553-2525	
2日(火)	いなメディカル クリニック	伊奈477-1 596-0881	佐野内科 クリニック	野辺1091 518-2830	河野歯科医院	南田園3-2-38 553-2829
3日(水)	伊藤整形外科	秋川3-5-7 558-6211	ほほえみ クリニック	秋川2-18-18オーエス ビル1F 559-2887	片岡歯科医院	本町44 551-0353

夜間等診療機関案内 消防庁テレホンサービス521-2323 東京都ひまわり03-5272-0303
 午前中の診療患者が多いなどの事情により、午後の診療時間が変更になる場合がありますので、事前に確認してください。

● 秋川体育館で
 ウェイトトレーニングなどを
 始めて利用する方は、ピ
 ギナー講習を受けてからの
 利用となります。
 ● また、ピギナー講習を終
 了している方は、エクササ
 イズ講習も受けられます。
 ● ピギナー講習
 ● 期日:平成19年1月7日・
 14日・21日・28日の日曜
 日
 ● 時間:午後2時30分から
 と3時30分から
 ● 対象:高校生以上の方
 ● 定員:各回5人(予約制)
 ● 費用:施設使用料金
 ● エクササイズ講習
 ● 期日:平成19年1月5日・
 12日・19日・26日の金曜
 日
 ● 時間:午後3時30分から
 1時間程度
 ● 場所:小体育室
 ● 内容:バランスボールな
 どを使って講習します。
 ● 費用:施設使用料金
 ● その他:トレーニングウ
 エアで室内用運動靴を持
 参し、直接会場へ
 ● 申込み・問合せ 秋川体
 育館(☎559-1163)へ