

あきる野市の給与・定員管理等について

1 総括

(1) 人件費の状況（普通会計決算）

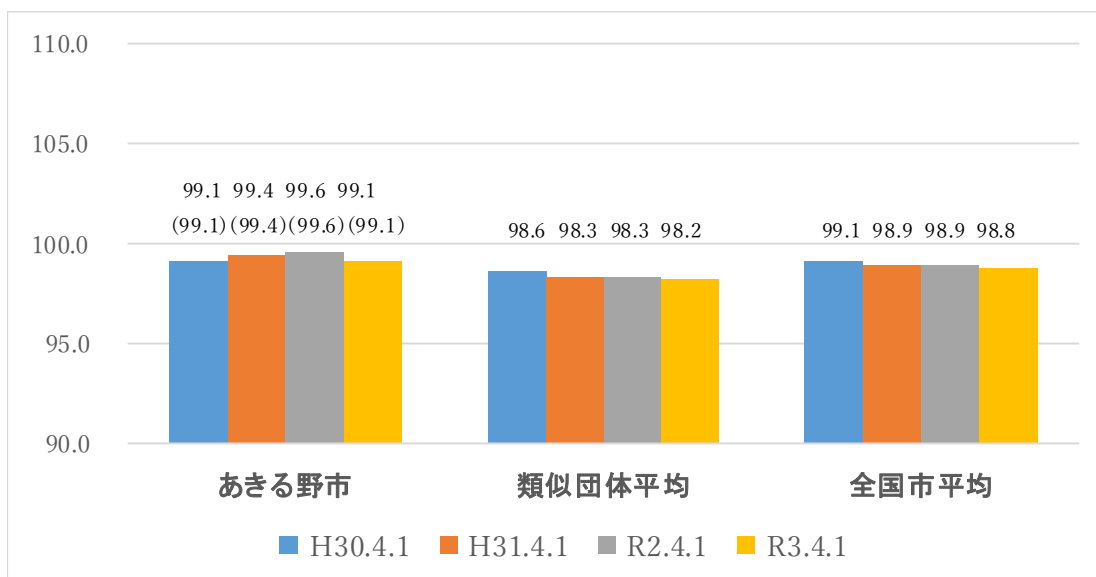
| 区 分 | 住民基本台帳人口 (3年1月1日) | 歳 出 額 A | 実質収支 | 人 件 費 B | 人件費率 B / A | (参考) 元年度の人件費率 |
|------|----------------------|------------|---------|------------|---------------|------------------|
| | 人 | 千円 | 千円 | 千円 | % | % |
| 2 年度 | 80,221 | 41,759,570 | 584,012 | 4,643,616 | 11.1 | 13.7 |

(2) 職員給与費の状況（普通会計決算）

| 区 分 | 職員数 A | 給 与 費 | | | | (参考) 一人当たり 給与費B/A | (参考) 類似 団体平均一人 当たり給与費 |
|------|----------|-----------|---------|---------|-----------|-------------------------|-----------------------------|
| | | 給 料 | 職員手当 | 期末・勤勉手当 | 計 B | | |
| | 人 | 千円 | 千円 | 千円 | 千円 | 千円 | 千円 |
| 2 年度 | 423 | 1,624,922 | 376,514 | 700,862 | 2,702,298 | 6,388 | 6,080 |

- (注) 1 職員手当には退職手当を含まない。
 2 職員数については、令和2年4月1日現在の人数である。また、任期付短時間勤務職員（再任用（短時間勤務））及び会計年度任用職員を含まない。
 3 給与費については、任期付短時間勤務職員（再任用職員（短時間勤務））の給与費が含まれているが、会計年度任用職員の給与費は含まれていない。

(3) ラスパイレス指数の状況（各年4月1日現在）



- (注) 1 ラスパイレス指数とは、全地方公共団体の一般行政職の給料月額を同一の基準で比較するため、国の職員数（構成）を用いて、学歴や経験年数の差による影響を補正し、国の行政俸給表（一）適用職員の俸給月額を100として計算した指数。
 2 () 書きの数値は、地域手当補正後ラスパイレス指数を指す。地域手当補正後ラスパイレス指数とは、地域手当を加味した地域における国家公務員と地方公務員の給与水準を比較するため、地域手当の支給率を用いて補正したラスパイレス指数。
 (補正前のラスパイレス指数 × (1 + 当該団体の地域手当支給率) / (1 + 国の指定基準に基づく地域手当支給率) により算出。)
 3 類似団体平均とは、人口規模、産業構造が類似している団体のラスパイレス指数を単純平均したものである。

(4) 給与制度の総合的見直しの実施状況について

【概要】国の給与制度の総合的見直しにおいては、俸給表の水準の平均2%の引下げ及び地域手当の支給割合の見直し等に取り組むとされている。

① 給料表の見直し

[実施] 未実施]

(給料表の改定実施時期)

(給料表の改定実施時期) 平成27年4月1日

(内容) 一般行政職の給料表について、国の見直し内容を踏まえ、平均1.7%引下げ。1級及び2級は昇給カーブ是正等のため一部強めに引下げ(最大3.4%)。

激変緩和のため、3年間(平成30年3月31日まで)の経過措置(現給保障)を実施。業務職給料表については、一般行政職給料表との均衡を踏まえて見直しを実施。

② 地域手当の見直し

実施内容(国基準における場合の支給割合及び当該団体の支給割合)

(支給割合) 国基準10%に対し、あきる野市においても10%を支給。

(実施時期) 平成27年4月1日より実施。

(参考)

| | 平成26年度 の支給割合 | 平成27年度の支給割合 | | 見直し後の 支給割合 (H28.4.1) |
|------------|-----------------|-------------|-------|----------------------------|
| | | 4月1日時点 | 遡及改定後 | |
| 国基準による支給割合 | 10% | 10% | 10% | 10% |
| あきる野市の支給割合 | 10% | 10% | 10% | 10% |

③ その他の見直し内容

管理職員特別勤務手当について、国及び都と同様に見直しを実施。(平成27年4月1日実施)

2 職員の平均給与月額、初任給等の状況

(1) 職員の平均年齢、平均給料月額及び平均給与月額の状況(令和3年4月1日現在)

①一般行政職

| 区分 | 平均年齢 | 平均給料月額 | 平均給与月額 | 平均給与月額 (国比較ベース) |
|-------|-------|----------|----------|--------------------|
| あきる野市 | 40.8歳 | 311,069円 | 393,470円 | 362,469円 |
| 東京都 | 41.9歳 | 315,489円 | 463,399円 | 397,422円 |
| 国 | 43.0歳 | 325,827円 | — | 407,153円 |
| 類似団体 | 41.6歳 | 310,333円 | 391,928円 | 355,723円 |

②技能労務職

| 区分 | 公務員 | | | | | 民間 | | | 参考 |
|---------|-------|--------|----------|---------------|--------------------|-------------|-------|-----------|------|
| | 平均年齢 | 職員数 | 平均給料月額 | 平均給与月額 (A) | 平均給与月額 (国比較ベース) | 対応する民間の類似職種 | 平均年齢 | 平均給与月額(B) | A/B |
| あきる野市 | 53.8歳 | 9人 | 297,056円 | 345,420円 | 339,956円 | — | — | — | — |
| うち学校給食員 | 54.6歳 | 6人 | 285,283円 | 329,083円 | 332,783円 | 調理師 | 40.7歳 | 294,700円 | 1.12 |
| うち用務員 | — | — | — | — | — | — | — | — | — |
| うちその他 | 52.4歳 | 3人 | 320,600円 | 361,800円 | 365,200円 | — | — | — | — |
| 東京都 | 50.4歳 | 1,300人 | 290,644円 | 393,826円 | 359,294円 | — | — | — | — |
| 国 | 50.9歳 | 2,201人 | 286,947円 | — | 328,603円 | — | — | — | — |
| 類似団体 | 52.0歳 | 20人 | 327,371円 | 382,337円 | 359,764円 | — | — | — | — |

| 区分 | 参考 | | |
|---------|---------------|------------|------|
| | 年収ベース(試算値)の比較 | | |
| | 公務員(C) | 民間(D) | C/D |
| あきる野市 | — | — | — |
| うち学校給食員 | 5,241,096円 | 3,941,300円 | 1.33 |
| うち用務員 | — | — | — |
| うちその他 | 6,046,300円 | — | — |

※ 民間データは、賃金構造基本統計調査において公表されているデータを使用している(平成29年から令和元年度までの3か年平均)。

※ 技能労務職の職種と民間の職種等の比較にあたり、年齢、業務内容、雇用形態等の点において完全に一致しているものではない。

※ 年収ベースの「公務員(C)」及び「民間(D)」のデータは、それぞれ平均給与月額を1.2倍したものに、公務員においては前年度に支給された期末・勤勉手当、民間においては前年に支給された年間賞与の額を加えた試算値である。

- (注) 1 「平均給料月額」とは、令和3年4月1日現在における各職種の職員の基本給の平均である。
 2 「平均給与月額」とは、給料月額と毎月支払われる扶養手当、地域手当、住居手当、時間外勤務手当などのすべての諸手当の額を合計したものであり、地方公務員給与実態調査において明らかにされているものである。また、「平均給与月額(国比較ベース)」は、比較のため、国家公務員と同じベース(=時間外勤務手当等を除いたもの)で算出している。

(2) 職員の初任給の状況（令和3年4月1日現在）

| 区 分 | | あきる野市 | 東京都 | 国 |
|-------|-----|----------|----------|------------------------------|
| 一般行政職 | 大学卒 | 183,700円 | 183,700円 | 総合職 186,700円 一般職 182,200円 |
| | 高校卒 | 145,600円 | 145,600円 | 150,600円 |
| 技能労務職 | 高校卒 | 143,000円 | 143,000円 | — |

(3) 職員の経験年数別・学歴別平均給料月額状況（令和3年4月1日現在）

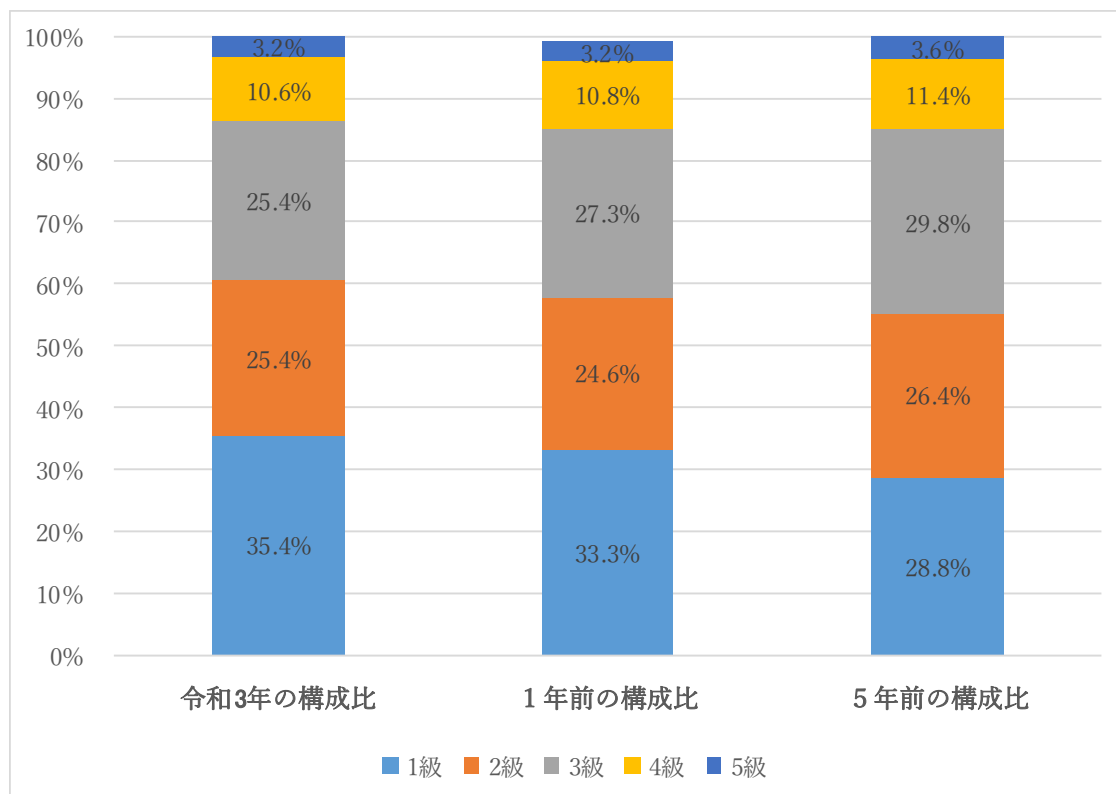
| 区 分 | | 経験年数10年 | 経験年数20年 | 経験年数25年 | 経験年数30年 |
|-------|-----|----------|----------|----------|----------|
| 一般行政職 | 大学卒 | 267,036円 | 356,100円 | 385,744円 | 418,131円 |
| | 高校卒 | — | — | — | 372,100円 |
| 技能労務職 | 高校卒 | — | — | — | — |

3 一般行政職の級別職員数等の状況

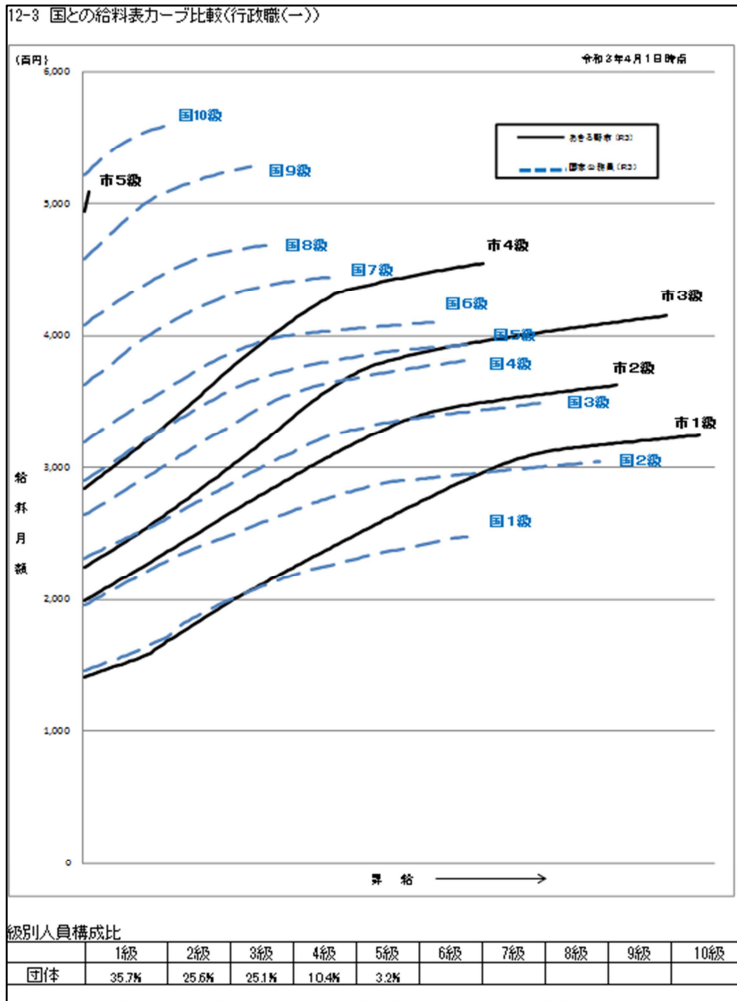
(1) 一般行政職の級別職員数及び給料表の状況（令和3年4月1日現在）

| 区 分 | 標準的な職務内容 | 職員数 | 構成比 | 1号級の給料月額 | 最高号級の給料月額 |
|-----|------------|------|-------|----------|-----------|
| 5級 | 部長 | 12人 | 3.2% | 494,000円 | 508,900円 |
| 4級 | 課長 | 40人 | 10.6% | 284,000円 | 455,000円 |
| 3級 | 課長補佐・係長・主査 | 96人 | 25.4% | 224,800円 | 415,100円 |
| 2級 | 主任 | 96人 | 25.4% | 199,100円 | 362,500円 |
| 1級 | 一般事務・一般技術 | 134人 | 35.4% | 141,300円 | 324,300円 |

- (注) 1 あきる野市の給与条例に基づく給料表の級区分による職員数である。
2 標準的な職務内容とは、それぞれの級に該当する代表的な職務である。



(2) 国との給料表カーブ比較表（行政職（一））（令和3年4月1日現在）



(3) 昇給への人事評価の活用状況（あきる野市）

| 令和3年4月2日から令和4年4月1日 までにおける運用 | 管理職員 | | 一般職員 | |
|--------------------------------|-------------|---------------|-------------|---------------|
| | 昇給可能な 区分 | 昇給実績が ある区分 | 昇給可能な 区分 | 昇給実績が ある区分 |
| イ 人事評価を実施している | ○ | | ○ | |
| 活用している昇給区分 | | | | |
| 上位、標準、下位の区分 | ○ | ○ | ○ | ○ |
| 上位、標準の区分 | | | | |
| 標準、下位の区分 | | | | |
| 標準の区分のみ（一律） | / | / | / | / |
| ロ 人事評価を活用していない | | | | |
| 活用予定時期 | | | | |

4 職員の手当の状況

(1) 期末手当・勤勉手当

| あきる野市 | 東京都 | 国 |
|--|---|---|
| 1人当たり平均支給額（2年度） 1,544千円 | 1人当たり平均支給額（2年度） 1,856千円 | — |
| （2年度支給割合） 期末手当 2.50月分 勤勉手当 2.05月分 (1.40)月分 (1.00)月分 | （2年度支給割合） 期末手当 2.50月分 勤勉手当 2.05月分 (1.40)月分 (1.00)月分 | （2年度支給割合） 期末手当 2.55月分 勤勉手当 1.90月分 (1.45)月分 (0.90)月分 |
| （加算措置の状況） 職制上の段階、職務の級等による加算措置 ・職務段階別加算3～20% | （加算措置の状況） 職制上の段階、職務の級等による加算措置 ・職務段階別加算 3～20% ・管理職加算 15～25% | （加算措置の状況） 職制上の段階、職務の級等による加算措置 ・役職加算 5～20% ・管理職加算 10～25% % |

（注）（ ）内は、再任用職員に係る支給割合である。

○ 勤勉手当への人事評価の活用状況（一般行政職）（あきる野市）

| 令和3年度中における運用 | 管理職員 | | 一般職員 | |
|----------------|--------------|----------------|--------------|----------------|
| イ 人事評価を実施している | ○ | | ○ | |
| 活用している昇給区分 | 支給可能な 成績率 | 支給実績が ある成績率 | 支給可能な 成績率 | 支給実績が ある成績率 |
| 上位、標準、下位の区分 | ○ | ○ | ○ | ○ |
| 上位、標準の区分 | | | | |
| 標準、下位の区分 | | | | |
| 標準の区分のみ（一律） | | | | |
| ロ 人事評価を活用していない | | | | |
| 活用予定時期 | | | | |

(2) 退職手当（令和3年4月1日現在）

| あきる野市 | | | 国 | | |
|---|---------|---------|-----------------------------------|-----------|-------------|
| （支給率） | 自己都合 | 勸奨・定年 | （支給率） | 自己都合 | 応募認定・定年 |
| 勤続20年 | 23.00月分 | 23.00月分 | 勤続20年 | 19.6695月分 | 24.586875月分 |
| 勤続25年 | 30.50月分 | 30.50月分 | 勤続25年 | 28.0395月分 | 33.27075月分 |
| 勤続35年 | 43.00月分 | 43.00月分 | 勤続35年 | 39.7575月分 | 47.70900月分 |
| 最高限度 | 43.00月分 | 43.00月分 | 最高限度 | 47.7090月分 | 47.70900月分 |
| その他の加算措置 定年前早期退職特例措置（2%～20%加算） | | | その他の加算措置 定年前早期退職特例措置（2%～45%加算） | | |
| 1人当たり平均支給額 62万円（普通退職） 2,370万円（定年等退職） | | | | | |

（注）退職手当の1人当たり平均支給額は、令和2年度に退職した職員に支給された平均額である。

(3) 地域手当（令和3年4月1日現在）

| | | | |
|------------------------|-------|---------|-----------|
| 支給実績（2年度決算） | | | 169,268千円 |
| 支給職員1人当たり平均支給年額（2年度決算） | | | 374,487円 |
| 支給対象地域 | 支給率 | 支給対象職員数 | 国の制度（支給率） |
| 全地域 | 10.0% | 429人 | 10.0% |

(4) 特殊勤務手当（令和3年4月1日現在）

| 支給実績（2年度決算） | | 168千円 | | |
|------------------------|----------|-------------------------|-----------------|--------------|
| 支給職員1人当たり平均支給年額（2年度決算） | | 9,311円 | | |
| 職員全体に占める手当支給職員の割合（2年度） | | 3.9% | | |
| 手当の種類（手当数） | | 7種類 | | |
| 手当の名称 | 主な支給対象職員 | 主な支給対象業務 | 支給実績 (2年度決算) | 左記職員に対する支給単価 |
| 危険手当 | 学校給食課 | ボイラー運転業務 | 149,400円 | 日額 300円 |
| 税務手当 | 徴税課 | 市税の徴収等 | 2,000円 | 日額 250円 |
| 衛生現業手当 | 生活環境課 | へい獣処理作業に従事した者 | 16,200円 | 1回 300円 |
| 福祉現業手当 | 生活福祉課 | 行旅病人の救護、移送に従事した者 | 支給実績無し | 日額1,000円 |
| 出動手当 | 建設課 | 緊急工事及び災害に従事した者 | 支給実績無し | 日額 400円 |
| 用地取得等折衝業務手当 | 建設課 | 庁外で用地取得及び物件移転等の折衝に従事した者 | 支給実績無し | 日額 250円 |
| 防疫作業手当 | 健康課 | 感染症防疫作業に従事した者 | 支給実績無し | 日額1,000円 |

(5) 時間外勤務手当

| | |
|----------------------|-----------|
| 支給実績（2年度決算） | 87,057千円 |
| 職員1人当たり平均支給年額（2年度決算） | 219千円 |
| 支給実績（元年度決算） | 112,345千円 |
| 職員1人当たり平均支給年額（元年度決算） | 291千円 |

(注) 職員一人当たり平均支給額を算出する際の職員数は、「支給実績（元年度決算）」と同じ年度の4月1日現在の総職員数（管理職員、教育職員等、制度上時間外勤務手当の支給対象とはならない職員を除く。）であり、短時間勤務職員を含む。

(6) その他の手当（令和3年4月1日現在）

| 手当名 | 内容及び支給単価 | 国の制度との異同 | 国の制度と異なる内容 | 支給実績 (2年度決算) | 支給職員1人当たり平均支給年額 (2年度決算) |
|------|--|----------|---|-----------------|----------------------------|
| 扶養手当 | ・配偶者 6,000円 (課長級 3,000円) ・子 9,000円 (16歳～22歳 13,000円) ・父母等 6,000円 (課長級 3,000円) | 異なる | ・配偶者 6,500円 (管理職 3,500円) ・子 10,000円 (16歳～22歳 15,000円) ・父母等 6,500円 (管理職 3,500円) | 千円 35,893 | 円 233,071 |
| 住居手当 | 当該年度末35歳未満の世帯主で、家賃月額15,000円以上で住宅を借り受けている職員 15,000円 | 異なる | 賃貸住宅居住職員に対する 最高限度額 28,000円 | 千円 9,056 | 円 184,816 |
| 通勤手当 | ・交通機関利用 原則6か月定期券額を支給、1か月当たり支給限度額55,000円 ・交通用具使用 市の通勤距離区分に応じて支給 (車、自転車等) | 一部異なる | ・交通機関利用 原則6か月定期券額を支給、1か月当たり支給限度額55,000円 ・交通用具使用 国の通勤距離区分に応じて支給 (車、自転車等) | 千円 21,328 | 円 61,642 |

| | | | | | |
|--------|--|-----|--------------|--------------|--------------|
| 管理職手当 | 職務に応じて定められた額 部長級職90,000円 課長級職65,000円 | 異なる | 職務に応じて定められた額 | 千円 44,390 | 円 837,547 |
| 休日勤務手当 | 勤務1時間当たりの給料等の額に100分の135の割合を乗じた額 | 同じ | | 千円 490 | 円 14,000 |

5 特別職の報酬等の状況（令和3年4月1日現在）

| 区 分 | | 給 料 月 額 等 | | |
|------------------|-------------------|---------------------|---|--------|
| 給 料 | 市長 | 860,000円 | (参考) 類似団体における最高/最低額 1,061,000円/455,000円 885,000円/547,600円 | |
| | 副市長 | 740,000円 | | |
| | 教育長 | 695,000円 | | |
| 報 酬 | 議長 | 510,000円 | 737,000円/366,000円 653,000円/294,000円 591,000円/266,000円 | |
| | 副議長 | 456,000円 | | |
| | 議員 | 433,000円 | | |
| 期 末 手 当 | 市長 | (2年度支給割合) 4.50月分 | | |
| | 副市長 | | | |
| 退 職 手 当 | 議長 | (2年度支給割合) 4.55月分 | | |
| | 副議長 | | | |
| | (算定方式) | (算定方式) | (1期の手当額) | (支給時期) |
| | 市長 | 給料月額×400/100×在職年数 | 13,760,000円 | 任期満了後 |
| 副市長 | 給料月額×300/100×在職年数 | 8,880,000円 | 任期満了後 | |
| 教育長 | 給料月額×250/100×在職年数 | 5,212,500円 | 任期満了後 | |
| | 備考 | | | |

(注)退職手当の「1期の手当額」は、4月1日現在の給料月額及び支給率に基づき、1期（市長及び副市長は4年＝48月、教育長は3年＝36月）勤めた場合における退職手当の見込額である。

6 職員数の状況

(1) 部門別職員数の状況と主な増減理由

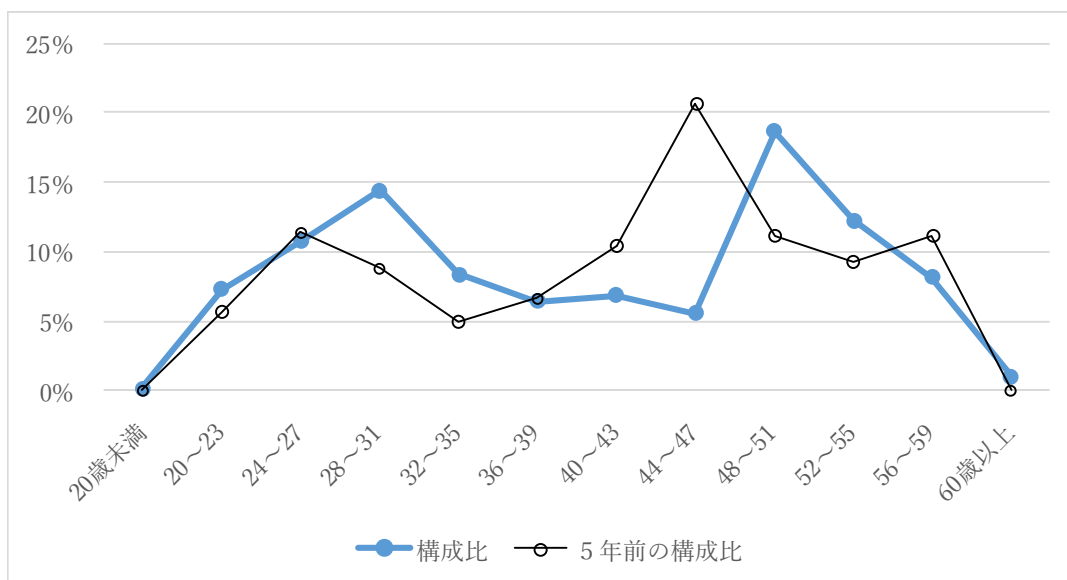
(各年4月1日現在)

| 部門 | 区分 | | 職員数 | | 対前年増減数 | 主な増減理由 |
|------|--------|--------------|--------------|----------|---|---|
| | | | 令和2年 | 令和3年 | | |
| 普通会計 | 一般行政部門 | 議会 | 6 | 6 | 0 | 国勢調査終了に伴う減 育休による重複配置の解消に伴う減 保育課、保育園業務の増加に伴う増 ワクチン接種担当の設置、浄化槽係の新設に伴う増 区画整理事業の業務の増加に伴う増 |
| | | 総務 | 106 | 105 | △1 | |
| | | 税務 | 35 | 34 | △1 | |
| | | 民生 | 102 | 105 | 3 | |
| | | 衛生 | 40 | 44 | 4 | |
| 農水 | | 10 | 10 | 0 | | |
| 農工土木 | | 16 | 16 | 0 | | |
| 計 | | 351 | 357 | 6 | <参考> 人口1万人当たり職員数 44.50人 (類似団体の人口1万人当たり職員数 50.28人) | |
| 部門 | | 教育部門 | 72 | 72 | 0 | |
| | | 消防部門 | — | — | — | |
| | | 小計 | 423 | 429 | 6 | <参考> 人口1万人当たり職員数 53.48人 (類似団体の人口1万人当たり職員数 63.64人) |
| 会計部門 | 公営企業等 | 下水道 | 8 | 8 | 0 | |
| | | その他 | 29 | 29 | 0 | |
| | | 小計 | 37 | 37 | 0 | |
| | 計 | 460 [470] | 466 [470] | 6 [0] | <参考> 人口1万人当たり職員数 58.09人 | |

(注) 1 職員数は一般職に属する職員数である。

2 []内は、条例定数の合計である。

(2) 年齢別職員構成の状況 (令和3年4月1日現在)



| 区分 | 20歳未満 | 20歳~23歳 | 24歳~27歳 | 28歳~31歳 | 32歳~35歳 | 36歳~39歳 | 40歳~43歳 | 44歳~47歳 | 48歳~51歳 | 52歳~55歳 | 56歳~59歳 | 60歳以上 | 計 |
|-----|-------|---------|---------|---------|---------|---------|---------|---------|---------|---------|---------|-------|------|
| 職員数 | 1人 | 34人 | 50人 | 67人 | 39人 | 30人 | 32人 | 26人 | 87人 | 57人 | 38人 | 5人 | 466人 |

(3) 職員数の推移

(単位：人・%)

| 年 度 部門別 | 28年 | 29年 | 30年 | 元 年 | 2 年 | 3 年 | 過去5年間 の増減数(率) |
|------------|-----|-----|-----|-----|-----|-----|------------------|
| 一般行政 | 319 | 326 | 331 | 334 | 351 | 357 | 38 (111.9%) |
| 教育 | 70 | 71 | 71 | 71 | 72 | 72 | 2 (102.9%) |
| 消防 | 0 | 0 | 0 | 0 | 0 | 0 | - (-%) |
| 普通会計計 | 389 | 397 | 402 | 405 | 423 | 429 | 40 (110.3%) |
| 公営企業等会計計 | 33 | 34 | 34 | 33 | 37 | 37 | 4 (112.1%) |
| 総合計 | 422 | 431 | 436 | 438 | 460 | 466 | 44 (110.4%) |

(注) 1 各年における定員管理調査において報告した部門別職員数である。